

きらり 企業セレクション 山梨版 2015

山梨県中小企業団体中央会

きらり

企業セレクション

company selection in YAMANASHI

山梨版

きらり

企業セレクション

company selection in YAMANASHI

山梨版

2015

山梨県中小企業団体中央会

## はじめに

山梨県中小企業団体中央会では、平成25年度より県内中小企業の人材確保及び職場定着を総合的に支援することを目的とした、地域中小企業人材確保定着支援事業を実施しております。

この事業の一環として、労働者にとって働きやすく、学生等にとって働きたくなるような魅力ある中小企業を「きらり企業セレクション」として20社を選定しました。

山梨県中小企業団体中央会

①建設業

株式会社 石原グリーン建設…………… 2  
国際建設 株式会社…………… 4  
株式会社 萩原ボーリング…………… 6

②製造業

株式会社 天野製作所…………… 8  
株式会社 小野石材店…………… 10  
金精軒製菓 株式会社…………… 12  
株式会社 澤田屋…………… 14  
株式会社 サン宝石…………… 16  
山陽精工 株式会社…………… 18  
昭和産業 株式会社…………… 20  
富士航空電子 株式会社…………… 22

③情報通信業

株式会社 甲府情報システム…………… 24

④卸売業、小売業

株式会社 いちやまマート…………… 26  
アスフィール 株式会社…………… 28  
むろい 株式会社…………… 30  
株式会社 渡辺商店…………… 32

⑤学術研究、専門・技術サービス業

株式会社 Rolling-C…………… 34  
株式会社 山梨県環境科学検査センター…………… 36

⑥宿泊業

株式会社 富士レークホテル…………… 38

⑦教育、学習支援業

株式会社 サンキョー(甲斐ゼミナール) …… 40



## 『仕事も人生も楽しく』 株式会社 石原グリーン建設

## 基礎情報

## 事業内容

造園工事、外構工事、土木工事、緑地管理を中心に、独自のノウハウにより、植栽と外構工事を並行して実施しています。

①所在地 〒400-0057 山梨県甲府市高室町 269  
支店工場等 昭和支店 (ガーデンサロン アイガーデン) 中巨摩郡昭和町押越 2123-6

②電話・FAX TEL:055-241-2001 FAX:055-241-0822

③ホームページ <http://www.green21.co.jp/>

④設立 昭和 41 年

⑤資本金/売上高 35 百万円

⑥休日 本社：日曜、祝日  
昭和支店：火曜、水曜 他会社カレンダーによる

⑦従業員数 14 人 平均年齢：38.5 歳

⑧初任給 大学院卒 応相談 大学卒 205,000円 短大卒 190,000円 専修等卒 190,000円 高校卒 180,000円 中学卒 応相談

\* 既卒者については別途応相談

⑨福利厚生 健康保険  厚生年金  雇用保険  労災保険  産前産後休業  育児介護休業

その他 退職金制度

## ⑩最近の雇用状況

	23年度				24年度				25年度			
	大学院・大学卒	短大卒	専修等卒	高校等卒	大学院・大学卒	短大卒	専修等卒	高校等卒	大学院・大学卒	短大卒	専修等卒	高校等卒
採用人数	0	0	0	1	1	0	0	1	1	0	0	1
離職者数	0	0	0	1	0	0	0	0	0	0	0	0



## 学生から見た魅力

取材学生：帝京科学大学 生命環境学部

## ①職場の雰囲気

従業員の方々は、CAD で設計した外構のプランニングなどを見ながら、業務内容についてわかりやすく説明をしてくださいました。また、一つ一つの質問にも丁寧に答えていただき、その様子から、仕事に対しても同じように真摯に取り組んでいる姿勢を感じ取ることができました。社長はとてもやさしく、楽しんで仕事をされている姿が印象的であり、従業員同士のコミュニケーションにも壁を感じず、アットホームで穏やかな雰囲気の職場であることが伝わってきました。

## ②将来性

建物の外構の設計施工に関してお客様の声に耳を傾け、建設業で培った機能性と造園業ならではの感性とを兼ね備えた、より快適な住空間にするとともに、自然環境への関心も高く環境保全にも注力している点が見てとれました。

また、河川の草刈りやごみ拾いなどのボランティア活動を積極的に行い、環境問題に真剣に向き合い街に緑が増えるようにと努力している姿を見て、これからも人に環境に優しい、そして社会貢献ができる会社であり続けるだろうと感じました。

## ③働きがい

この仕事は形として残るので責任も重大ですが、その分お客様も会社及び従業員も満足するものができたときのやりがいは大きいと思います。実際に従業員の方々もそういった経験を口にされ、心から仕事を楽しくしていることが伝わってきました。社長もとにかく仕事を楽しむこと、そして時には失敗することも大事だと話してくれました。私も仕事を通して自分を成長させ、その経験をまた仕事に還元することができるような働き方をしたいと思います。

## 企業の強み

造園という幅の広い業界の中で、特に『アイガーデン』ブランドを立ち上げ、建設業プラス造園業ならではの知識及び技術により、個人向け住宅の外構工事を強く進め、“心からのおもてなし「サービス業」”として、接客するように心がけています。



## 目指す企業の姿

## ①経営理念

誠実な心で、豊かな「環境」と「感動」をお届けします。

## 【スタッフ心得】

- ①誠実な心で、お客様の一番素敵な笑顔と快適生活の追求を全社一丸で目指します。
- ②善き事を思い、善き事を行えば人生は好転する。
- ③仕事を楽しみ・・・人生も楽しくしましょう。

## ②経営戦略

1. 日々更新、日々挑戦  
「豊かな環境」をテーマに、お客様に感動をお届けし、日々更新、挑戦する。
2. 熟慮転換、創意工夫  
常に十分考え、良い方向に切り換える。
3. 全社一丸・挨拶実行  
チームワークの強みを最大限に高め、挨拶に始まり挨拶で終わる。

## ③将来ビジョン

『仕事は、自己成長と家族を守る為、仕合せに成る為の手段です。』  
その仕事を楽しみ・・・人生も楽しく社会の為になり、一人ひとりが輝いている企業になるよう試練に向かい美しい心を持つ企業にしたい。

## 経営者、先輩社員から一言

## ①経営者から

代表取締役 石原 政人



私は、スタッフ全員が【仕事を楽しみ 人生も楽しく】、その為に行動いたします。お客様に喜んでいただき、自分も喜んで働きたいと思える会社創り、しかし、『楽しい』とはそんなに簡単に手に入らないと感じています。だから、魂を磨くつもりで試練と受けとめ、結果が直に現れなくとも因果の法則に従い努力していき、社員やその家族に対しても堂々とした姿勢を残し、(株)石原グリーン建設で人生の時間を過ごせて良かった、とても幸せだったと想えるようにしたいと考えます。

## ②先輩社員から

平成 25 年度採用



たとえ何もしなくても日々は過ぎていくし、待ってもくれません。「今を楽しんでいるか?」、「大切に過ごせているか?」、この言葉はそんなことを思い出させてくれます。楽しんでやるということは情熱を持って取り組むということだと解釈しています。毎日という時間の積み重ねの中で、情熱を持って取り組み続けることこそ大切だと考えています。お客様の理想を形にできるよう日々努力していきたいと思っています。

## 水道のカランからダムまで 国際建設 株式会社

**基礎情報** 事業内容 総合建設業（土木工事、管更正工事、建築工事、リフォーム工事等）

①所在地 〒400-0026 山梨県甲府市塩部 4-15-5  
支店工場等 東京支社 東京都杉並区成田東 4-38-17 第一 DMJ ビル 3 階

②電話・FAX TEL:055-251-2111 FAX:055-253-7159

③ホームページ <http://www.kokusai-co.com>

④設立 昭和 22 年

⑤資本金/売上高 80 百万円 / 6,300 百万円

⑥休日 土曜（第 1 を除く）、日曜、祝日  
夏期休暇、年末年始

⑦従業員数 70 人 平均年齢：38 歳

⑧初任給 大学院卒 応相談 大学卒 197,000円 短大卒 174,300円 専修等卒 174,300円 高校卒 151,900円 中学卒 応相談  
\* 既卒者については別途応相談

⑨福利厚生 健康保険  厚生年金  雇用保険  労災保険  産前産後休業  育児介護休業

その他 団体生命保険、退職金制度、慶弔休暇

⑩最近の雇用状況

	23年度				24年度				25年度			
	大学院・大学卒	短大卒	専修等卒	高校等卒	大学院・大学卒	短大卒	専修等卒	高校等卒	大学院・大学卒	短大卒	専修等卒	高校等卒
採用人数	0	0	0	0	1	0	0	2	0	0	0	1
離職者数	0	0	0	0	0	0	0	0	0	0	0	1



### 学生から見た魅力

取材学生：山梨学院大学 現代ビジネス学部、法学部  
専門学校サンテクノカレッジ コンピュータコミュニケーション科

#### ①職場の雰囲気

職場見学の際には事務所に入った時にお仕事にも関わらず、従業員の方々が笑顔で挨拶をしてくださり、非常にオープンで明るい職場という印象を受けました。  
また、入社後に適性を見て配属を決めているというお話を聞き、従業員一人一人をきちんと見ているからこそできることだと思いました。  
「困ったときには全員で助け合う」という言葉が印象的で、一丸となってお客様の要望に応えようとしている姿に好感を持ちました。

#### ②将来性

厳しいといわれている建設業界では珍しい無借金経営と聞き、経営陣、従業員双方が高い志を持っているからこそ実現できているのだと思いました。環境にも配慮した時代に合わせた経営も将来をしっかり見据えていると感じました。  
また、業界全体で女性技術者の職場進出を応援していて、「建設小町」という呼び名を創出し、環境整備に努めており、国際建設でも積極的に採用していきたいそうです。男性が多い職場というイメージですが、これからは女性も十分活躍できると思いました。

#### ③働きがい

お話を聞いて、営業、建設現場どちらに対しても、自分達の仕事に誇りを持っているのが伝わってきました。お客様の求める品質を希望の予算内で実現するという事は、大変な努力が必要であり、それを達成することに本当の働きがいがあるのだと感じました。  
「堅実な経営」と「信頼」を第一にして、自分達が建設したものへの誇りを持つことで、より一層の努力につながっていくのだということが分かりました。

### 企業の強み

昭和 22 年に創業、70 周年を目前に控え「堅実な経営と真面目な施工管理」をモットーにしています。  
品質方針「安全により良くより早く」のもと知識と経験と真心ある技術者による土木工事、建築工事、管更生工事の施工は山梨県を中心に広くご愛顧いただいております。



### 目指す企業の姿

#### ①経営理念

お客様、社員、協力業者さんたちが幸せになれる「三方よしの経営」を実行します。  
経営方針の「安全に・より良く・より早く」は品質方針でもあり、「1. 信頼される仕事を通じて、社会に貢献します。 2. 顧客の期待に応え、『安全』『満足』を提供します。 3. 時代の変化に対応し、技術の研鑽に努めます。 4. 力を合わせて品質マネジメントシステムの改善に取り組みます。」の 4 つを掲げ、ものづくりに対する追求と心遣い、働く社員と協力業者さんとの安心出来る職場づくりを常に心がけています。

#### ②経営戦略

近年、建設業界はより高い技術や施工・契約プロセスの透明性が求められています。また、常に新しい法的知識の習得、実施能力が必要とされ、コスト面でも両立させなければなりません。それを着実にクリアしていくために、社員の心を一つにし、日々 1mm ずつでも必ず前進を続けることで目標を達成することを目指しています。

#### ③将来ビジョン

建設業、私たちがのように土木、建築工事といってもその守備範囲は膨大です。常に時代のニーズを敏感に捉え針路に舵をきらなければなりません。時代のすう勢はメンテナンスやエネルギー、超高齢社会対応などと言われます。変化の激しい世の中に身を晒して新しいシグナルを受け止める日々です。

### 経営者、先輩社員から一言

#### ①経営者から

代表取締役社長 佐々木 幸一



こんなことを言うと求人担当者から怒られそうですが、学校の成績は二の次です。社会人になってから努力して結果を出す人は大勢います。礼儀正しく明朗に挨拶したり話ができる親孝行な人、言いつけられた仕事が壁に突き当たった、頭で考えても解決しないときに汗をかいてなんとかしようとして一生懸命に努力する人、数字に驚かず何事にも果敢にチャレンジできる人、ヘタでも冗談の言える人、個性あるあなたの入社をお待ちしています。

#### ②先輩社員から

平成 24 年度採用



今年で入社して 3 年目になり、現在は東京支社営業部で奮闘しており、まだまだ覚えることが多く、上司・先輩の指導を受け日々精進しています。上司・先輩方は丁寧かつ時には厳しく指導してくれ、仕事を覚えることは勿論のこと、人として成長できる環境が我が社にはあります。最近では、毎月の全社営業会議にも参加させていただき、諸先輩の取組を参考にしつつ、より早くステップアップしていきたいと考える今日このごろです。

## 大地の夢を追いかけて

## 株式会社 萩原ボーリング

## 基礎情報

## 事業内容

温泉・井戸掘削工事、地質・地盤・地下水開発調査、土壌・地下水汚染調査、地中熱冷暖房システムの設計施工

①所在地 〒400-0845 山梨県甲府市上今井町 740-4  
支店工場等 山梨東部営業所をはじめ、東京営業所、北陸営業所を展開しております。

②電話・FAX TEL:055-243-4777 FAX:055-243-4722

③ホームページ <http://www.hagibor.co.jp/>

④設立 昭和 36 年

⑤資本金/売上高 15 百万円/ 1,100 百万円

⑥休日 土曜（隔週）、日曜、祝日  
夏季休暇、年末年始

⑦従業員数 43 人 平均年齢：48.5 歳

⑧初任給 大学院卒 203,600円 大学卒 203,600円 短大卒 186,800円 専修等卒 186,800円 高校卒 170,000円 中学卒 応相談  
\* 既卒者については別途応相談

⑨福利厚生 健康保険  厚生年金  雇用保険  労災保険  産前産後休業  育児介護休業

その他 退職金制度、労災上積保険、団体生命保険、創立記念日、親睦会、慶弔休暇

## ⑩最近の雇用状況

	23年度				24年度				25年度			
	大学院・大学卒	短大卒	専修等卒	高校等卒	大学院・大学卒	短大卒	専修等卒	高校等卒	大学院・大学卒	短大卒	専修等卒	高校等卒
採用人数	1	0	0	2	0	0	0	1	1	0	0	2
離職者数	0	0	0	0	0	0	0	1	0	0	0	0



## 学生から見た魅力

取材学生：帝京科学大学 生命環境学部

## ①職場の雰囲気

萩原社長は、地域にいる「近所のおじさん」というイメージで、世話好きで面倒見のよい、でも物事の善悪をしつかり教えてくれるとても親しみを持てる方だと感じました。人に感謝する気持ちを大切にすることで、自然とあいさつもできるとおっしゃっていました。また、経験や年齢を問わず、従業員全員を一つの家族ととらえ、一致団結して日々の仕事に情熱を注いでいることが実感できました。とても気持ちのよい職場環境であることが伝わってきました。

## ②将来性

萩原ボーリングは、私たちの生活を支えている「水資源」を守るために、井戸や温泉などの掘削や維持管理のトップ企業です。また、環境負荷の少ない地中熱ヒートポンプによる空調システムの開発と普及など、世界レベルで環境問題への先進的な取り組みを行う優れた開発力や技術力を持っています。これからの企業は、経済的成長よりも環境問題や地域再生の課題と真摯に向き合う必要があり、大きな貢献ができる企業だと考えます。

## ③働きがい

技術職は自分に自信を持つことで技量に磨きがかかり、一層自分に自信を持つことができると伺いました。この業界でのやりがいは自信が持てる仕事であると堂々と言いつけることは素晴らしく尊敬できると感じました。私自身も、様々な地下の調査を通して、地下水を枯渇させないために必要なこと、水質へのこだわりとあわせて様々な対応策を考え、安心して使える安全な水への探究心をもって取り組んでいきたいと思えます。

## 企業の強み

昭和 36 年の創業以来、温泉・地下水開発の掘削（ボーリング）工事において卓越した技術と経験を活かし地域社会に貢献してきました。さらに、各種地盤調査、水文調査、地下水開発調査、土壌・地下水汚染調査など、環境関連の各種調査業務にも拡大しています。

また、近年では地中熱ヒートポンプを利用した冷暖房システムの普及にも力を注いでおり、お客様に満足される技術及びサービスを提供し社会に貢献してまいります。



## 目指す企業の姿

## ①経営理念

1. 「地球環境との共存」、「自然と人の共生」をテーマに、大地をそして資源を大切に地球の未来を考えて後世に伝えることを義務とする。
2. 地域社会の基盤強化と活性化に貢献するをモットーに、『オンリーワナー一流企業』を目指す。
3. トータル的な地球環境への取組として、「持続可能な低炭素社会の構築」を図る。
4. 常に総力を結集して社業の限りない発展と社員の生活安定の向上を図り、優れた社会人としての資質の育成にチャレンジする。

## ②経営戦略

経営革新～時代に対応できる組織づくりと活性化～

①長期経営数値目標の設定②徹底したコスト意識③高性能な掘削マシンと優れた技術集積を活かした資源を大切に企業でありたい。自然エネルギー地中熱 HPS の省エネ技術の開発による環境対策への取組強化④目に見えない地下の資源開発・環境対策・自然災害へのコンサルティングサービス提供と最新探査技術の導入⑤若手技術者の育成強化と能力開発による社員意識改革

## ③将来ビジョン

～よりグローバルな事業展開と成長基盤の構築及び経営力強化～

①社会ニーズに適合する環境防災・減災・エネルギー・資源分野の高付加価値サービスの事業化②経営資源の活用と効率化。経営資源（ヒト・モノ・カネ・情報・スピード）、特に（ヒト）は、最も豊富な経営資源③株式公開④戦略組織の整備・強化⑤CSR の取組強化⑥「環境 ISO14001」（環境マネジメントシステム）の認証⑦各部門の責任体制強化（独立採算性）構築

## 経営者、先輩社員から一言

## ①経営者から

代表取締役 萩原 利男

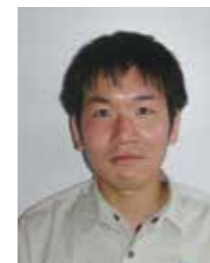


「企業は人なり」

1. 会社とは、個人プレーの場所ではなくチームプレーの場所、チームプレーができる人が大事。
2. 大きな変化が次々と起きている時代、勇気をもってチャレンジする人、粘り強くやり抜く人。
3. ビジネスを行うのは「人」であり、積極的なコミュニケーションを通じて未来を切り拓く若い力に大いに期待する。

## ②先輩社員から

平成 23 年度採用



最重要推進業務である「環境部門」を担当しています。再生可能エネルギーに関する様々な分野を学べ、特に地中熱ヒートポンプ業務に携わり日夜猛勉強中です。弊社は、「品質管理委員会」等の研修体制、社員の「親睦会」等充実した組織のもと、関連業務の地質調査業を含めて、上司はじめ先輩方の厳しいながらも親切な指導のおかげで知識が修得でき、精神的にも大きく成長できたと感じ、努力の成果も信賞必罰で評価され、総じて「やりがい」のある職場です。

## ひとつづくりものづくりゆめづくり 株式会社 天野製作所

## 基礎情報

## 事業内容

印鑑・印鑑ケース・印章付属品・メモリアルグッズ製造販売

①所在地 支店工場等 〒409-3853 山梨県中巨摩郡昭和町築地新居 1669 釜無工業団地

②電話・FAX TEL:055-275-5681 FAX:055-275-5643

③ホームページ http://www.amanoss.co.jp

④設立 昭和 37 年

⑤資本金/売上高 25 百万円 / 700 百万円

⑥休日 土曜（隔週）、日曜、他会社カレンダーによる  
年末年始

⑦従業員数 40 人 平均年齢：40.0 歳

⑧初任給  
大学院卒 190,000円 大学卒 185,000円 短大卒 180,000円 専修等卒 178,000円 高校卒 168,000円 中学卒 —  
\* 既卒者については別途応相談⑨福利厚生  
健康保険  厚生年金  雇用保険  労災保険  産前産後休業  育児介護休業 

その他 昼食補助、退職金制度、バースデー休暇

## ⑩最近の雇用状況

	23年度				24年度				25年度			
	大学院・大学卒	短大卒	専修等卒	高校等卒	大学院・大学卒	短大卒	専修等卒	高校等卒	大学院・大学卒	短大卒	専修等卒	高校等卒
採用人数	0	0	0	1	0	0	0	0	0	0	1	1
離職者数	0	0	0	0	0	0	0	0	0	0	0	0



## 学生から見た魅力

取材学生：専門学校サンテクノカレッジ コンピュータコミュニケーション科

## ①職場の雰囲気

工場見学の際は社長自身が工程をすべて説明してくださり、自社の商品に対する強い情熱と愛情を感じました。また、それと同様に、製品を作る従業員の方が、一つ一つの商品に対して責任感と誇りを持って仕事をしているのを肌で感じました。

更に、社長と社員の方々との距離が非常に近く、気さくに話し合える素晴らしい人間関係が築き上げられていて、とても親しみのある職場であると感じました。

## ②将来性

主要事業である印章ケース事業のシェアは国内トップであり、最新技術を積極的に取り入れることでユーザーの要求に柔軟に対応できるよう努めているという社長のお話が印象的でした。

景気に左右されることなく安定的な経営を維持しつつも、新たな需要の獲得へ向けブライダル関連事業を展開しており、人々の中に根付く新たな文化の可能性を感じました。

海外展開も視野に入れ、主要事業以外にも様々な事業拡大を目指す将来性のある企業だと思いました。

## ③働きがい

新人教育において、製品づくりの工程の最初から最後までを一人で行うとお聞きし、商品を一から作り上げていくという作業を通して従業員としての責任感が生まれ、それが働き甲斐に繋がるのではないかと感じました。

また、商品開発部門では、3D プリンターの導入により新たな商品案をすぐに形にすることができる為、クリエイティブな商品開発設計と同時に、製品が実際に形になる実感が得られることに大変魅力を感じました。

## 企業の強み

弊社は、印章ケース製造メーカーとしてこれまで 53 年間の長きに渡り多くのお客様にご支持頂き、今では全国における印章ケースマーケットシェアの 60% を占めるまでに成長致しました。すべては、「お客様満足」に重点を置き、「企画」「開発」から「製造」「販売」まで、一貫生産できる体制にこだわり続けてきた結果だと自負しております。お客様にご満足頂ける「こだわりづくり」が当社の強みと誇りを持ち取り組んでおります。



## 目指す企業の姿

## ①経営理念

『「ひとつづくり」「ものづくり」「ゆめづくり」を基に、個々の「英知」と「創造力」、そして「チームワーク」を最大限に生かし、心豊かな社会作りの一翼を担う』を理念に掲げ、三つの「づくり」が三位一体となることで、天野製作所の存在意義を発揮する事が出来ると思っています。一人ひとりが、仕事を通じて互いに成長し合うことで自己実現を果たし、この社会により良い影響を発信し続ける事が私達天野製作所に携わる者の使命です。

## ②経営戦略

社内に一貫した生産体制を持つことで「高品質な商品」を「継続的」にご提供してきた結果、今日まで多くのお客様にご支持を頂いて参りました。これまで培った「ものづくり」に磨きをかけ、より多くのお客様にご支持頂けるよう人材育成・新技術導入を継続し、常にお客様のご要望にあった新しい「企画・開発」のご提案を続けて参ります。

今後は印章業界のみならず、ブライダル市場や介護福祉市場への参入も計画しております。

## ③将来ビジョン

ライフシーンには欠かす事の出来ない印章文化を今後も確実に継承する為、これまで培ってきた「ものづくり」の技術を活かし、現代のニーズにあった新たな印章の価値をご提案し続けて参ります。

印章の持つ「モノ」と「コト」の価値を活かしたアマノブランドを構築し、国内はもとより印章需要のあるアジア圏を視野に入れた海外にも通用する天野製作所の「ものづくり」をご提案して参ります。

## 経営者、先輩社員から一言

## ①経営者から

代表取締役社長 天野 徹



人は誰しも宝石の原石を持っています。しかしその原石を自分一人で磨き続ける事には限りがあります。他からも磨いて貰うことにより、自分では気が付かない所や、手が届かないところが磨かれ、より一層輝きを増すことができるのです。ぜひ、多くの仲間とより輝きを増せるよう悔いのない日々を過ごしてください。

そして社会人になった時に、仕事を通してより多くの人々を輝かせられるような人材に成長してください。

## ②先輩社員から

平成 24 年度採用



私は社内の生産数の管理、商品企画、実現場でのサポートなど、色々な業務をしています。さまざまな業務を体験できることで「今日も自分は成長したな！」と日々感じています。

新しい業務にあたることが多い環境なので、失敗も沢山経験しますが、そこには信頼できる上司や先輩がいて、どんな時も助けてくれます。

苦労もありますが、それ以上にやりがいがある会社です。

## 信頼と確かな技術 株式会社 小野石材店

基礎情報 事業内容 墓石販売・施工 仏壇・仏具販売 エクステリア・ガーデン

①所在地 〒400-0032 山梨県甲府市中央 2-14-6  
支店工場等 本部・石和展示場、上野原支店、横浜営業所

②電話・FAX TEL:055-235-3042 FAX:055-233-8679

③ホームページ http://www.stone-ono.co.jp

④設立 昭和 29 年

⑤資本金/売上高 36 百万円 / 488 百万円

⑥休日 土曜、日曜、祝日  
GW、夏季休暇、年末年始

⑦従業員数 24 人 平均年齢：43.7 歳

⑧初任給 大学院卒 応相談 大学卒 180,000円 短大卒 160,000円 専修等卒 応相談 高校卒 150,000円 中学卒 —  
\* 既卒者については別途応相談⑨福利厚生 健康保険  厚生年金  雇用保険  労災保険  産前産後休業  育児介護休業 

その他 退職金制度

⑩最近の雇用状況

	23年度				24年度				25年度			
	大学院・大学卒	短大卒	専修等卒	高校等卒	大学院・大学卒	短大卒	専修等卒	高校等卒	大学院・大学卒	短大卒	専修等卒	高校等卒
採用人数	0	0	0	1	0	0	0	0	1	0	0	0
離職者数	0	0	0	0	0	0	0	0	0	0	0	0



学生から見た魅力 取材学生：専門学校サンテクノカレッジ コンピュータコミュニケーション科

## ①職場の雰囲気

お会いした従業員の方々から先に挨拶をしていただき、社会人としてのマナーを大切にしている会社だと感じました。取材説明の終わりに縁起物である”フクロウ”の置物を頂いたことがとても嬉しく、社長や会社の方の思いやりを感じました。

社長は「従業員が物心両面で幸せである職場でなければお客様を幸せにすることも出来ない」という考えを第一にしていると聞き、従業員の方を大切に育てている会社だと感じました。

## ②将来性

今できることを全力で取り組む姿勢に、伝統を引き継ぐ会社の力強さを感じました。最近はお墓の区画面積が減少傾向にあるが、その需要が絶えることは無いという考えのもと、20年、30年先を見据えて墓石を中心に事業を進めているとのことでした。その中でも、キャラクターや、石のエクステリアなどにも力を入れて取り組んでおり、多くの世代の方々に親しまれ笑顔になれる事業を目指している姿勢に将来性を感じました。

## ③働きがい

若手従業員の方から、お客様にお会いしてから引き渡しまでを、一人の営業マンが全て対応するというお話を聞かせていただきました。責任がのしかかり大変ではないかと聞きすると、そこに『働きがいを感じる』と、自信を持って応えていた表情がとても印象的でした。お客様と一緒に話しをして満足のいくものをご提供するまで、自分の力を最大限に発揮して業務遂行できる仕事環境に憧れを感じました。

## 企業の強み

創業は明治5年。創業時から培ってきた技術と経験は弊社の強みです。この信頼を汚すことがないよう、日々お客様のことを思い、石のプロとして精進しています。石材店という根元の部分でしっかり基盤を固めた上で、時代に即した新しいことに取り組んでいこうと考えています。また、墓を建てた後のフォローアップにも力を入れており、お客様とのつながりを大切にしております。



## 目指す企業の姿

## ①経営理念

全社員の物心両面の幸福を追求すると同時に、お客様に感謝し、地域に愛され、信頼され、地域と共に発展する会社でありたい。そして全社員が自信を持って行動し、常に改善・挑戦を行うことを誇りとしたい。

## ②経営戦略

石の総合メーカーとして常に新しいシステムを模索して、石の可能性を追求します。また先祖を敬う気持ちを大切にし、供養産業全体の発展を考え、あらゆる変化に対応していきます。

## ③将来ビジョン

高齢化社会により、需要のすそ野が拡大傾向ではあるが、核家族化による市場縮小、優勝劣敗が進むと考えられます。これからは時代のニーズを的確にキャッチし、経営の複合化を図り、独自性を出していくことが大切と考えます。

## 経営者、先輩社員から一言

## ①経営者から

代表取締役 小野元嗣



お客様の思いを込めたお墓は、家族の大切な絆として代々受け継がれていきます。その想いを形にするのが私たちの使命です。小野石材店では、お客様に安心してご用命いただけるようにと、こだわりを持って取り組んでいます。「墓石製品永久保証制度」や「耐震・免震施工」は特に弊社を代表するこだわりの一つです。自社製品に責任を持ち、お客様にも末永く製品を愛していただけるような販売・施工を心がけています。

## ②先輩社員から

平成 25 年度採用



毎日やりがいを持って楽しく仕事ができています。墓石という後世に残る製品を、お客様と一緒に考え、形にすることは難しいですが、完成した時に「あなたにお願いして良かった。」と言っていただくととても嬉しいです。墓石以外にも、石づくりハローキティや表札など、石製品はたくさんあり、まだまだ経験不足ですが、多くの先輩方に指導していただき、日々成長していると感じています。



## お菓子は愛 金精軒製菓 株式会社

**基礎情報** **事業内容** 信玄餅を中心とする素材及び製法にこだわった和菓子類の製造販売

①所在地 〒408-0312 山梨県北杜市白州町台ヶ原 2211  
支店工場等 韮崎営業所 韮崎市中田町小田川 154

②電話・FAX TEL:0551-35-2246 FAX: 0551-35-3020

③ホームページ <http://www.kinseiken.co.jp>

④設立 明治 35 年

⑤資本金/売上高 30 百万円 / 603 百万円

⑥休日 日曜、祝日 (年 114 日)

⑦従業員数 49 人 平均年齢: 38.5 歳

⑧初任給 大学院卒 応相談 大学卒 169,680円 短大卒 141,120円 専修等卒 134,400円 高校卒 131,040円 中学卒 応相談  
\* 既卒者については別途応相談

⑨福利厚生 健康保険  厚生年金  雇用保険  労災保険  産前産後休業  育児介護休業

その他 財形貯蓄、退職金制度、指定休ほか

⑩最近の雇用状況

	23年度				24年度				25年度			
	大学院・大学卒	短大卒	専修等卒	高校等卒	大学院・大学卒	短大卒	専修等卒	高校等卒	大学院・大学卒	短大卒	専修等卒	高校等卒
採用人数	1	0	0	2	0	0	0	1	1	1	1	1
離職者数	0	0	0	0	0	0	0	0	0	0	0	0



### 学生から見た魅力

取材学生: 山梨学院大学 法学部

#### ①職場の雰囲気

営業本部を訪れた際、従業員の方々から明るいあいさつをいただきうれしい気持ちになりました。また、工場見学では、社長自らが案内をしてくださり、作業工程等を詳しく教えていただきました。一つ一つの商品に対して、品質の向上を目指すとともに、お客様に喜んでもらえるすばらしいお菓子を作り上げようという熱意が伝わってきました。

私たちの取材にも、丁寧な対応をいただき、企業全体からあふれ出るような優しさと温かみを感じました。

#### ②将来性

創業 110 年になる金精軒製菓は、今日でも日々商品の品質向上を目指し、どうしたらお客様に喜んでもらえるお菓子づくりができるかを追求し、一つ一つ丁寧に作り上げて提供しているのです。これまで長い間受け継がれてきたのだと思いました。

さらに、おいしさだけでなく、ISO にのっとった作業をすることにより、衛生管理の徹底も図っています。これから先も安全・安心なおいしいお菓子を提供し続けることができるのではないかと感じました。

#### ③働きがい

お菓子を製造していく上で、お客様の声を聴いたりしながらより良い商品を作り上げていこうという姿勢や、常にお客様の気持ちになって商品の品質の向上を目指しているひたむきさにこの企業での働きがいを感じました。

自分自身も誰かに頼られるような存在になりたいと感じましたし、任された仕事を責任をもってやり遂げることで周りからの信頼を得、会社への貢献、ひいては自己成長につなげていきたいと思いました。

### 企業の強み

幸せの引き立て役として、世界中にお菓子は広がっています。それは、特に固有の文化を発展させている国々に顕著です。私たちは、日本の文化を象徴する和菓子に愛を込めて造ることで、社会に、人に貢献したいと考えています。



### 目指す企業の姿

#### ①経営理念

お菓子は「慈愛」

人と人の楽しさや幸せのなかにあって、多くの方に喜んでいただける、心を込め、やさしさに溢れ、勝ち負けを競わず、幸せだけを求めて感謝を形にしたお菓子を造ります。

#### ②経営戦略

弊社のお菓子を愛していただいているお客様の気持ちを大切に、私たちはお菓子を造ります。愛情を込めた商品をお客様にお届けするために、私たちは生産から販売まで、すべての段階で真心を込めて仕事をを行います。

そして、時代の需要を正しく掌握し、培われた技術を駆使して需要に応え、新たな価値を創造し、連続していくことこそが社会に貢献することであると信じます。

#### ③将来ビジョン

お菓子は、人の心を和ませる力や癒す力、楽しませる力を持っています。

家族や親しい仲間、また初めて会った人たちとお菓子を口にするとき、会話が弾み笑顔がこぼれ、にこやかな人と人とのつながりに幸せを感じさせる、そんな使命がお菓子にはあり、そこにお菓子の未来があります。こんな地方のささやかな企業であっても金精軒には金精軒の力があり、私たちにできる最大限で最高の品を、そして「みんなの幸せ」のために「菓子を造る」、このことを金精軒は世の中に強く主張します。

### 経営者、先輩社員から一言

#### ①経営者から

代表取締役 小野 光一



「世界を幸せにする」には、私には何ができるだろうか、まずは身の回りから。自分のそばにいる人、目の前を歩く人、その向こうにいる人を必ず幸せにしよう、そのために、個の力を最大限発揮し、そして発揮できる、これが金精軒の力だと働く私たちは信じています。これからも、この会社で働く者の人間力を必要とし、表現していくことができる企業を目指します。

皆さんには、このことを自覚していただき、新たな未来を創っていく、君たちの働きこそが金精軒の未来であると期待いたします。

#### ②先輩社員から

平成 23 年度採用



私は、営業部に所属し、幾つもの販売店を任されています。困ったときは、上司や先輩がサポートしてくれるので、どんなに小さなことでも報告・連絡・相談するようにしています。

創業 100 年以上の老舗和菓子屋なので、古めかしいイメージがあるかもしれませんが、若い世代も多く活躍しています。

社内では、テニスやボウリングなどのレクリエーションがあるので、積極的に参加して、他部門の方ともコミュニケーションを取るようにしています。

## 食の創造を楽しむ 株式会社 澤田屋

基礎情報 事業内容 伝統の逸品である“くろ玉”をはじめとする和洋菓子の製造販売小売

①所在地 〒400-0813 山梨県甲府市向町 375  
支店工場等 県内各地域での店舗運営をはじめ、県外でも“くろ玉”取扱店を展開しています。

②電話・FAX TEL:055-235-5545 FAX:055-235-5507

③ホームページ http://www.kurodama.co.jp/

④設立 明治 44 年

⑤資本金/売上高 34 百万円 / 560 百万円

⑥休日 年間の変形労働時間制による

⑦従業員数 88 人 平均年齢：44.3 歳

⑧初任給 大学院卒 応相談 大学卒 応相談 短大卒 130,000円 専修等卒 応相談 高校卒 130,000円 中学卒 115,000円  
\* 既卒者については別途応相談⑨福利厚生 健康保険  厚生年金  雇用保険  労災保険  産前産後休業  育児介護休業 

その他 退職金制度、慶弔休暇

⑩最近の雇用状況

	23年度				24年度				25年度			
	大学院・大学卒	短大卒	専修等卒	高校等卒	大学院・大学卒	短大卒	専修等卒	高校等卒	大学院・大学卒	短大卒	専修等卒	高校等卒
採用人数	0	1	0	0	0	1	0	2	0	0	0	3
離職者数	0	0	0	0	0	0	0	0	0	0	0	1



## 学生から見た魅力

取材学生：山梨大学 生命環境学部

## ①職場の雰囲気

工場内の見学をさせていただき、実際に商品を製造する現場の緊張感を肌で感じることができました。製造の過程において随所に先端技術を用いる工夫が施されていて、会社全体で商品の質の向上に全力で取り組んでいると強く感じました。

また、社長と従業員の方からお話を伺った中で特に印象的だったのは、商品を食べるお客様のことを常に考えながら作ること、澤田屋の「伝統」を守りつつ新しいことにチャレンジしていく姿勢でした。

## ②将来性

創業から 100 年以上の歴史を持つ伝統ある会社ではありますが、工場では細胞組織を破壊せず食品を冷凍する「CAS 冷凍」という最新の技術をいち早く導入するなど、おいしさを追求することへの熱意を感じました。

また、歴史ある和菓子も大切にすると同時に、洋菓子和菓子の区別なく新しいお菓子を積極的に開発していることを伺い、これからもお客様に喜ばれるような新しいお菓子を提供していこうという姿勢が強く感じられました。

## ③働きがい

自分の開発した商品が店頭に並び、お客様の手に渡ることがうれしい。だからこそ、「作る自分には数千、数百分の一であっても、お客様にとっては一つの商品」というように、製造者であると同時に消費者であるという自覚を持ち、商品の開発や製造をしているという言葉が印象に残りました。

お客様に満足してもらえるお菓子を作るのは簡単なことではありませんが、より良い商品を追及し続けることに働きがいを感じるのだと思いました。

## 企業の強み

昭和 4 年より製造販売している弊社の“くろ玉”は、全国においても同様な和菓子を見出すことができない独自の和菓子であり、その独創性と長い歴史は他社にまねのできない唯一無二のものであります。

この“くろ玉”を主軸に置いた県内外の手土産市場においては安定した売上を上げております。



## 目指す企業の姿

## ①経営理念

お客様に安心・安全な製品を提供し、お客様の信頼を得られる企業となります。

## ②経営戦略

現在の県内の顧客に対する店舗展開のみならず、県外に対して商品情報を発信可能な店舗開発を検討していきます。

そして、県内外の顧客を開拓することにより、収益力の一層の向上を図ります。

さらに、得られた収益を効果的に投資、分配に回すことにより、地域に貢献することを目指します。

## ③将来ビジョン

観光立県を目指す山梨県の将来を見据え、観光客の誘致が可能な店舗開発を行い、県内顧客と県外顧客（観光客）の 2 軸に立脚した経営を確立します。

これにより、より一層の既存店舗を含めた活性化を図り、地域において信頼される企業を目指します。

## 経営者、先輩社員から一言

## ①経営者から

代表取締役 北原 克己



お菓子作りを通して、形ないものから形あるものを創造する楽しさ、お客様にちょっとした幸せを感じてもらえるよう日々努力しています。技術が自分のものとして身についたときの先輩からのほめ言葉は何よりのご褒美ですし、笑顔が自身のみならず同僚からもこぼれます。また、喜んでくれるお客様の笑顔も何よりの糧となります。自己成長は自らが進んで行わなければ達成できませんし、とどまっていることは許されません。学生時代とは違う、これからは社会人としての挑戦を続けていってほしいと思います。

## ②先輩社員から

平成 16 年度採用



つらいとき、大変なときはどんな職にもあり、ただ楽しいだけの仕事はありません。その中で楽しみを見つける、それは自分の成長につながります。与えられた答えを得るのではなく、自分で見つけ吸収し個を高めていく、これがお客様の笑顔に変わります。最初は慣れないことばかりで、戸惑い、いやになるときもありますが、日々の努力で技術やセンスは磨けます。最初からできることは少なく、それでも貪欲に向かっていく気持ちを忘れなければ夢は形になります。私たちと一緒に夢を形にしましょう。

## 創ろう Kawaii 山梨で 株式会社 サン宝石

基礎情報 事業内容 アクセサリー・雑貨の製造小売

①所在地 〒406-3888 山梨県中央市山之神流通団地1-7-1  
支店工場等

②電話・FAX TEL:055-240-3336 FAX:055-240-3340

③ホームページ http://www.sunhoseki.co.jp/

④設立 昭和54年

⑤資本金/売上高 20百万円/3,807百万円

⑥休日 土曜、日曜、祝日  
夏季休暇、年末年始

⑦従業員数 426人 平均年齢：33.4歳

⑧初任給 大学院卒 応相談 大学卒 200,000円 短大卒 175,000円 専修等卒 175,000円 高校卒 160,000円 中学卒 —  
\*既卒者については別途応相談⑨福利厚生 健康保険  厚生年金  雇用保険  労災保険  産前産後休業  育児介護休業 

その他 退職金制度、昼食補助、リゾート会員、子の看護休暇、慶弔休暇

⑩最近の雇用状況

	23年度				24年度				25年度			
	大学院・大学卒	短大卒	専修等卒	高校等卒	大学院・大学卒	短大卒	専修等卒	高校等卒	大学院・大学卒	短大卒	専修等卒	高校等卒
採用人数	2	0	1	0	3	1	0	2	4	1	0	1
離職者数	0	0	0	0	0	0	0	0	0	0	0	0



## 学生から見た魅力

取材学生：山梨県立大学 国際政策学部

## ①職場の雰囲気

会社に入ると、社員の方が笑顔で出迎えてくださいました。製造現場の見学に行った際も、従業員の方々が作業中にも関わらず、手を止めてこちらに挨拶をしてくださり、温かみのある会社であると感じました。また、社員と社長の席が同じフロアにあり、社長とコミュニケーションを取りやすい環境が整っていました。そのため、お互いの距離が近く、良い信頼関係が築かれていることが感じ取れました。

## ②将来性

今後は日本だけでなく、海外市場の開拓など、新しいことにチャレンジする会社の姿勢、そして従業員のアイデアをふんだんに取り入れようとする社長の寛大さ、サン宝石の主力はカタログであると断言できる意志の強さと自信はとても印象的であり、会社に対する熱い思いを強く感じました。また、若い世代に対しても活躍する場を与えるなど会社だけではなく、個人のモチベーションを上げていこうとする姿勢に、今後も大きく発展していく可能性を感じました。

## ③働きがい

「楽しい場を創造して安くてかわいい商品を提供する」という経営理念のもと、企画から製造、販売と独自のルートを確認し、女の子に「身につけたい、飾りたい」と思わせるような商品を作り続けていこうとする向上心に共感しました。また、商品開発やカタログ制作、パーツ設計など行うなかで、若者のニーズに応え、魅力的に見せる方法を自分たちで創り上げていく企業の姿勢は、働くうえでやりがいに繋がっていくと感じました。

## 企業の強み

アクセサリー・雑貨の通信販売を中心にたくさんの女の子たちのおしゃれを応援してきました。125万人の会員様はほとんどが小中学生の女の子であり、「サンホ」の愛称で圧倒的な支持を受けています。カワイイと低価格を両立している商品モリモリのカタログこそ弊社のアイデンティティです。オリジナルキャラクター「ほっぺちゃん」も大人気で他社様とのコラボなど幅広い展開が進んでいます。



## 目指す企業の姿

## ①経営理念

「楽しい場を創造して安くてかわいい商品を提供する」。

これが弊社の経営理念です。

弊社のお客様は小中学生の女の子。かわいい商品は大好きだけど、お小遣いには限りがあります。だから「安くてかわいい商品」にこだわります。

## ②経営戦略

弊社はあえて「自前主義」です。

お客様である女の子と直接向き合って、ストレートに「楽しさ」をお届けしたいから。

自前主義だから「カワイイ」、「安全・安心」、「低価格」を同時に達成できます。

近年は通販に加えて直営店や催事・イベントも事業の柱、すなわち新たな「楽しい場」を創っています。

もちろん、弊社従業員にとっても会社・職場が楽しい場であるよう常に心がけています。

## ③将来ビジョン

1. カワイイ商品がモリモリのもっともっと楽しいカタログを創る
2. そのカタログを基盤に、通販・直営店・催事・SPを一層拡充する
3. 従来と異なる年齢層への商品開発、カタログ制作、店舗展開
4. 海外への進出

## 経営者、先輩社員から一言

## ①経営者から

代表取締役社長 渡邊 洋



弊社は1967年に創業、50年近い社歴の中ほぼ一貫、子供向けアクセサリー・雑貨の小売業を生業としています。創業から独立自尊の精神で仕事をしてきました。その結果自社のマーケティングデータに基づいて商品開発し、それを中国の自社工場で作し、更にカタログを自社で作し、自社ルートで販売するという究極の一貫体制を作り上げました。これからも自ら考え行動するユニークな会社を目指します。

## ②先輩社員から

平成25年度採用



サン宝石の職場を一言で表すと「風通しの良い職場」です。他の会社では珍しいかもしれませんが、社員と同じフロアに社長の席があり、いつでも社長とコミュニケーションをとることができます。また、女性の多い会社であり、女性が活躍できるチャンスがたくさんあります。私にとってこの会社は、さまざまな新しいことにチャレンジでき、多くの達成感を味わわせてくれる場です。

## 今日以上の明日へ 山陽精工 株式会社

### 基礎情報

### 事業内容

半導体製造装置、光学機器、医療機器の部品加工、組立  
高温観察装置「SMT SCOPE」の開発、製造、販売

①所在地 支店工場等 〒409-0616 山梨県大月市猿橋町小沢 1435  
小沢工場：大月市猿橋町、東京本社：東京都八王子市  
グループ会社：(株)オサチ、宇喜多白川医療設計(株)

②電話・FAX TEL:0554-22-1036 FAX:0554-22-7076

③ホームページ www.sanyoseiko.co.jp

④設立 昭和 38 年

⑤資本金/売上高 25 百万円 / 866 百万円

⑥休日 土曜、日曜  
夏季休暇、年末年始

⑦従業員数 71 人 平均年齢：42.6 歳

⑧初任給 大学院卒 180,000円 大学卒 180,000円 短大卒 170,000円 専修等卒 170,000円 高校卒 165,000円 中学卒 応相談  
\* 既卒者については別途応相談

⑨福利厚生 健康保険  厚生年金  雇用保険  労災保険  産前産後休業  育児介護休業

その他 退職金制度

### ⑩最近の雇用状況

	23年度				24年度				25年度			
	大学院・大学卒	短大卒	専修等卒	高校等卒	大学院・大学卒	短大卒	専修等卒	高校等卒	大学院・大学卒	短大卒	専修等卒	高校等卒
採用人数	4	0	0	0	0	0	2	0	2	0	0	0
離職者数	1	0	0	0	0	0	1	0	0	0	0	0



### 学生から見た魅力

取材学生：帝京科学大学 生命環境学部  
専門学校サントテクノカレッジ コンピュータコミュニケーション科

#### ①職場の雰囲気

今回の取材に応じて下さった方々を含め、社内でお会いの方々が皆さんが声を掛け合っており、社員一人一人が近い距離で話をしやすい、とても温かい雰囲気のある職場でした。  
挨拶も明るく丁寧にしてくださり、会社説明も分かりやすかったです。  
また、工場の作業現場では、作業者が真剣な表情で黙々と真剣に取り組んでいる様子に強い印象を受けました。  
温かい職場雰囲気と仕事に対する情熱を兼ね備えている会社だと感じました。

#### ②将来性

医療分野への進出を進めるなど、今の状態に満足するだけでなく一歩先を見ている企業の姿勢を窺い知ることができ、これからの製造業を担う企業の力強さを感じました。  
3Dプリンタなどの最新設備を導入し、未来に向け更なる成長を目指している現場を知ることができ、一層その気持ちが強くなりました。  
また、社員の方々も皆さん生き生きとしており、自由にチャレンジさせてくれる環境に将来性を感じました。

#### ③働きがい

同業他社が難色を示した難しい製品を、自分たちから率先して取り組んでいく底知れないチャレンジ精神をととても強く感じました。  
例え顧客に無理難題な事を頼まれても成し遂げる事は勿論、精度にも拘り、最高品質の物を作り上げて満足してもらいたいという気持ちが伺えました。  
自身も何事にも臆さないで挑戦し、顧客に満足してもらう商品を作るこの会社で働いてみたいと思いました。

### 企業の強み

- ・設計、加工、そして組立までの一貫生産への対応が可能で、多くのお客さまから信頼・信用をいただいている。
- ・50年の業歴から生まれた幅広く高度な加工技術は、業界内での評価は高い。光学関係をはじめ、医療関係、半導体関連など豊富な実績があり、微細加工、高精度加工等を得意としている。
- ・加工を知り尽くした技術力を背景に、新規開発品から各種部品、ユニット等の設計や既存設計の改良ニーズへも対応している。



### 目指す企業の姿

#### ①経営理念

- 「自分の子供を就職させたい会社」をつくる
1. 従業員満足
  2. お客様満足
  3. 独自技術の開発
  4. パートナー満足
  5. 地域貢献・社会貢献

#### ②経営戦略

- ・目覚ましく高スピードで発展変化を遂げる社会情勢の中で、常に時代の変化を的確に捉え新しい技術・高度な技術の取得に果敢に挑戦、着実・永続的に発展して行く。
- ・技術を極め、研究して即実行する「究技即断」こそが、当社の役割と考え、常に「創造力と考動」を合言葉に、各種開発、設計から組立、出荷まで「モノづくり総合ネットワーク」を目指し、「今日以上の明日へ」と、日々前進の構えで取り組んで行く。

#### ③将来ビジョン

- ・平成26年10月1日付で設立した設計会社は、山梨県産業振興ビジョンで期待される微細やエネルギー等成長分野の開発設計が可能で、医療分野においても、病院ドクター等のニーズを確実に把握し、薬事対応や医療機器の設計、商品開発を行う。
- ・弊社が、大手メーカーや病院ドクターのニーズと県内企業の技術力をつなぐコーディネーターの役割を実践して行く中で県内製造業の全体的な底上げや地域経済の活性化、雇用創出に貢献して行く。

### 経営者、先輩社員から一言

#### ①経営者から

代表取締役 白川 寿一



社会人としての秩序を守り、礼儀正しく、誠実な人材を求めます。  
常に未来に希望を持ち、新しいこと、困難なことに積極果敢に挑戦して行く、勇気ある心を持った人に特に来て欲しいと思います。  
今、弊社は創立50周年を契機に、新しいステージに立ち、さらなる飛躍の時を迎えております。弊社社員とともに、未知の世界を見てみませんか。

#### ②先輩社員から

平成26年度採用



機械加工の経験がなくても入社してすぐに測定機器等の使い方から丁寧に教えてくれます。社員全員がモノづくりにプライドを持っていて、仕事に関しては厳しいと感じることがあるかもしれませんが、しかし、みんな普段は優しく、話しやすい雰囲気をつくってくれます。  
今は、弊社が新しく設立した設計会社に出向し、医療機器設計の勉強を頑張っています。医療機器の開発や設計に興味ある方も、歓迎されると思います。

We have goodhands!  
「腕に自信あり！」 昭和産業 株式会社

基礎情報

事業内容

放送機器・無線通信機、液晶・半導体製造装置、宇宙関連機器、各種プリント基板等の設計製造

①所在地 支店工場等 〒 407-0011 山梨県韮崎市上ノ山 3850  
双葉工場 甲斐市宇津谷三嶋 9180-1

②電話・FAX TEL:0551-22-8601 FAX:0551-23-4581

③ホームページ http://www.syowa.com

④設立 昭和 39 年

⑤資本金/売上高 50 百万円 / 2,473 百万円

⑥休日 日曜、祝日  
他会社カレンダーによる (年 114 日)

⑦従業員数 220 人 平均年齢: 39.4 歳

⑧初任給 大学院卒 190,000円 大学卒 170,000円 短大卒 167,000円 専修等卒 167,000円 高校卒 157,000円 中学卒 応相談  
\* 既卒者については別途応相談

⑨福利厚生 健康保険  厚生年金  雇用保険  労災保険  産前産後休業  育児介護休業

その他 退職金制度、社員食堂

⑩最近の雇用状況

	23年度				24年度				25年度			
	大学院・大学卒	短大卒	専修等卒	高校等卒	大学院・大学卒	短大卒	専修等卒	高校等卒	大学院・大学卒	短大卒	専修等卒	高校等卒
採用人数	2	0	5	0	0	0	2	2	0	0	4	3
離職者数	1	0	1	0	0	0	0	0	0	0	0	0



学生から見た魅力

取材学生：帝京科学大学 生命環境学部

①職場の雰囲気

従業員数は 200 名を超える会社ですが、従業員同士はもちろん、経営者との距離感が非常に近く、よくコミュニケーションが取れている会社だと思いました。取材中の場の雰囲気も和やかで皆さんの笑顔がたくさん見ることができました。しかし、製造工場内でもくもくと仕事に取り組んでおり、仕事に対してオンとオフがしっかりできていると感じました。そのため、アットホームでありながら、やるべきことはきちんとされている会社だと思いました。

②将来性

顧客の要求に、それぞれきめ細かく、時には従業員一丸となって臨機応変に対応できる強みがあります。そこから他社との差別化戦略を図り、付加価値の高い製造サービスを顧客に提供し、ものづくりの技術を社会、世界へと発信し、日本のものづくりの継承に貢献しています。このことから、会社の技術に誇りを持ち、その技術を将来につなげていく努力を惜みず、従業員一同向上心のある会社であり、これからも発展し続けると感じました。

③働きがい

岩下社長は、「人と関わり、支え合っていくこと」がやりがいだとおっしゃっていました。日ごろ、様々な問題はあるものの、それらを社員とともに話し、協力し合うことでやり繰りし、問題解決を図っています。このことは、社内での人間関係が良いからできるものであると感じましたし、そこには達成感と喜びがあります。私も、日本らしいものづくりとともに、人と関わり合っていくことの大切さを広めていきたいと思っています。

企業の強み

「Made in Japan」のものづくり神話は崩壊したかに思えますが、日本らしいものづくり技術は健在です。顧客要求に応じたきめ細かさ、臨機応変な日程対応等、日本ならではの長所を生かして、ものづくりは続けられています。海外では、まだまだ「日本人でなければ」とか「日本の製品でなければ」という声があるのです。私たちは、この誇りを胸にインフラ整備を通して、社会に貢献しつつ、日本らしさの技術の承継をする義務を負っていると考えています。



目指す企業の姿

①経営理念

1. エレクトロニクスを通じたインフラ整備において、高品質製品の創造により、社会に貢献する。
2. 事業活動と豊かな地球環境の両立を図り、環境管理活動や環境配慮製品の創出で世界の未来に貢献する。
3. 自分の子どもを入社させたい魅力ある会社の創造を目指し、雇用確保と雇用条件向上を通して、社員の生活を豊かにする。

②経営戦略

【差別化戦略を採用する】

技術的対応や納期対応・就業場所対応など、困難な受注案件に積極的に取り組みます。製造担当だからこその提案内容を積極的にお客様にフィードバックし、お客様との緊密な関係を構築するとともに、付加価値の高い製造サービスを提供します。

③将来ビジョン

【100 年企業を目指します】

日本の製造業を下支えするハブ企業として、日本メーカーであるお客様と協力会社、そして弊社の 3 社協力体制を確立し、日本のものづくりの維持発展に貢献します。また、子どもたち向け「ものづくりイベント」などを開催し、日本のものづくりの継承に貢献します。企業内保育所の完備を目指し、子育て中の人や障害のある人が自分らしく仕事ができる企業を目指します。

経営者、先輩社員から一言

①経営者から

代表取締役社長 岩下 和彦



弊社は、「信頼される明るい会社」を社是として、50 周年を迎えましたが、まだまだ道半ばです。自分の頭で考え、汗を流し、極め続ける毎日に喜びがあります。「磨けば光る」あなた自身の可能性を信じて、私たちの仲間になりませんか。日本らしさ、日本のものづくりを支える Goodhands のワンピースとして！

②先輩社員から

平成 22 年度採用



～幅広い年齢の方が働く職場です～  
豊富な知識と技術を持った先輩方が大勢いるので、仕事を通じて勉強でき、人として成長できます。  
～若手社員を中心として仕事以外での交流をしています～  
部署や勤務地が違うメンバーとは会う機会が少ないこともありますが、情報交換や近況報告などにより、楽しくコミュニケーションが取れています。

## 高難度金型への挑戦 富士航空電子 株式会社

基礎情報 事業内容 コネクタ生産用 各種精密金型、各種組立設備・治工具の設計・製作

①所在地 〒409-0112 山梨県上野原市上野原 8154-35  
支店工場等 昭島工場 東京都昭島市武蔵野 3-1-1  
日本航空電子工業(株)昭島事業所内

②電話・FAX TEL:0554-20-5611 FAX:0554-20-5615

③ホームページ http://www.fae.jae.co.jp/

④設立 昭和63年

⑤資本金/売上高 300百万円/3,017百万円

⑥休日 土曜、日曜、祝日  
特定目的休暇、GW、夏季休暇、年末年始

⑦従業員数 134人 平均年齢：40.4歳

⑧初任給 大学院卒 応相談 大学卒 応相談 短大卒 168,500円 専修等卒 168,500円 高校卒 158,500円 中学卒 応相談  
\*既卒者については別途応相談

⑨福利厚生 健康保険  厚生年金  雇用保険  労災保険  産前産後休業  育児介護休業

その他 退職金制度、技能検定新規取得報奨金、育児アシスト制度

⑩最近の雇用状況

	23年度				24年度				25年度			
	大学院・大学卒	短大卒	専修等卒	高校等卒	大学院・大学卒	短大卒	専修等卒	高校等卒	大学院・大学卒	短大卒	専修等卒	高校等卒
採用人数	0	0	0	2	2	1	0	2	1	1	3	5
離職者数	0	0	0	0	0	0	0	1	0	0	0	0

学生から見た魅力 取材学生：専門学校サンテクノカレッジ コンピュータコミュニケーション科

## ①職場の雰囲気

会社の催しとしてコミュニケーションの場を積極的に設けている明るい職場で、社長と従業員の方々の距離がとて近く、社員同士のやり取りの中でもそれが感じられました。

一方、工場内は一人一人がそれぞれの作業に集中して取り組んでいて緊張感があり、自分の役割をしっかり理解し作業をしている印象を受けました。ON と OFF の切り替えがしっかりしている素晴らしい職場だと感じました。

## ②将来性

コネクタの使用量は、身の回りの電子機器や自動車爆発的に増大しているという話を伺い、これからの需要に合わせた事業の取り組みに将来性を感じました。高精度な部品を迅速かつ大量に製作するために、金型の製作に一層力を入れるなど、現在の技術に更に磨きをかける姿勢も強く印象に残りました。

また、アジア諸国へのシェア拡大のみならず、世界を視野に入れた取り組みを行い、更なる飛躍を目指していく発展力のある企業だと感じました。

## ③働きがい

電子機器需要の爆発的な増大によりコネクタの需要が増え、短期間で多くの受注をこなさなければならない現状に大変さを感じました。そのため、新しいことを学ぶためにセミナーに参加するなど意欲的な様子を知ることができ、良い刺激を得られる会社だと思いました。

金型を作るだけでなく、効率的な作業を実現するためにソフト開発を行うなど、もの作りとは一味違った経験もでき、いろいろな仕事にチャレンジでき、遣り甲斐も感じられる会社だと思いました。

## 企業の強み

弊社は大手コネクタメーカーである日本航空電子工業(株)グループで使用される精密プレス金型、プラスチック金型、コネクタ生産用自動機・治工具等の製造を担当する会社です。日本航空電子工業(株)で生産されるコネクタは、世界中でモバイル機器を始め、自動車、産業機器などに幅広く活躍しています。

弊社は、電子化、高精度、高密度化が進む世の中を支えていくコネクタを生産するための金型・設備製作を通じて、世界の発展に貢献しています。



## 目指す企業の姿

## ①経営理念

限りなく変化する社会のニーズに応じて、たえまなく開拓し、創造することが企業の使命である。広大な宇宙にあって、恒に自転し周行し乍ら止む事の無い変化の中に、無限の安定と希望を人類に与えつけている地球に企業本然の姿を求めべきである。開拓と創造は独立自由の環境に生れ、たゆまぬ探究と自ら困難を打開する行動によって育つ。此の原理を実践し、益々社会に貢献する事こそ企業の目的であり、発展の根本である。

## ②経営戦略

「製品を生み出す重要なツール」である高精度高難度な金型供給を第一の使命に、長年培ったノウハウを存分に生かし、更に最新技術に飽くなき挑戦をし、お客様の商品づくりに満足していただけるよう金型を提供してまいります。JAE GLOBAL Slogan「Technology to Inspire Innovation」をモットーに、豊かな社会を創り出すよう、貢献していきたいと考えております。

## ③将来ビジョン

『世界一の金型工場になる』  
-新製品の設計～「ものだし」までのボトルネックを解消し流れ化により納期・コスト・品質面で100%顧客に満足していただく会社-

- 全員参加で全社のベクトルを合わせよう
- 徹底的に現場を助けよう
- 変化に柔軟に対応しよう
- 自ら行動し、協力し合おう
- 地域に貢献できる会社になろう

## 経営者、先輩社員から一言

## ①経営者から

代表取締役 平野 保



富士航空電子では、現在、設計から「ものだし」までの流れ化の改善に努め、納期・コスト・品質面で100%顧客満足度を目指し、リードタイム短縮、生産性向上のため全社で活動しています。

また、弊社には、1/1000の精度を目指す腕を磨くために導いてくれる先輩と支援の仕組みがあります。あなたも一緒に腕を磨いてください。

## ②先輩社員から

平成7年度採用



私は、精密金型を製造する会社の中で、電極設計に携わっています。弊社で作っている金型は、モバイル機器、スマホ、自動車等に使用されるコネクタを作るための道具ですが、私たちが、1/1000の精度を求めて一生懸命作った金型が、微力ながらも世の中の役に立っている実感味わえ、やりがいと誇りを感じています。より良い物を、早く、安く提供するため、日々業務改革に取り組んでいます。

# 夢をカタチに 株式会社 甲府情報システム

## 基礎情報

## 事業内容

システム開発・ネットワークサービス・コンピュータ販売・ソフトウェア販売  
パッケージソフトウェア販売

①所在地 〒409-3800 山梨県中央市流通団地 2-5-1  
支店工場等 多摩営業所 東京都立川市曙町 2-36-2

②電話・FAX TEL:055-273-6131 FAX:055-273-0694

③ホームページ <http://www.kofujoho.co.jp/>

④設立 昭和 41 年

⑤資本金/売上高 12 百万円/ 700 百万円

⑥休日 土曜、日曜、祝日  
年末年始

⑦従業員数 43 人 平均年齢： 35.5 歳

⑧初任給 大学院卒 応相談 大学卒 185,010円 短大卒 166,360円 専修等卒 166,360円 高校卒 152,680円 中学卒 —  
\* 既卒者については別途応相談

⑨福利厚生 健康保険  厚生年金  雇用保険  労災保険  産前産後休業  育児介護休業

その他 企業・厚生年金、リフレッシュ休暇

## ⑩最近の雇用状況

	23年度				24年度				25年度			
	大学院・大学卒	短大卒	専修等卒	高校等卒	大学院・大学卒	短大卒	専修等卒	高校等卒	大学院・大学卒	短大卒	専修等卒	高校等卒
採用人数	1	0	1	0	1	0	2	1	2	0	0	0
離職者数	0	0	0	0	0	0	1	0	0	0	0	0



## 学生から見た魅力

取材学生：甲府商科専門学校 情報処理科

### ①職場の雰囲気

取材前は企業に対して堅苦しいイメージを持っていました。しかし今回の取材によってそのイメージは大きく変わりました。浅原社長はとても気さくな方で、冗談も交えてお話しくださり、あまり緊張せずに取材ができました。社内もとても明るく、社員同士でコミュニケーションを取る時間もしっかりと取られており、とても良い雰囲気だと感じました。

### ②将来性

『夢をカタチに』という企業理念のもとで、お客様と社員一人一人の夢を大切に、また社員が幸せになれば得意先にも満足していただけるサービスができないという考えから日々顧客や社員を第一に考えて業務を行っていることにとっても感銘を覚えました。  
最近では山梨だけでなく、多摩に事務所を構えユーザーを増やしており、クラウドサービスにおける県内トップ企業を目指している企業姿勢に、現状に満足しない挑戦意欲を強く感じました。

### ③働きがい

入社後はプログラミング経験の有無に関係なく、皆同じように半年間の研修を受け、その後は社員一人一人の努力次第で何事もこなせるようになるということをお聞きし、自身のやる気、可能性を引き出してくれる会社だと感じました。  
また仕事で問題が発生した時の上司・先輩からの丁寧な指導や、資格取得の積極的なサポートなど、研修以外の教育環境も整っており、自分もこの会社でお客様や上司に褒められるような仕事をしてみたいと思いました。

## 企業の強み

甲府情報システムは、コンピュータの能力をビジネスに最大限に活かすための信頼できるパートナーです。  
数多くの実績に裏付けされたノウハウと高い技術で、お客様の思い描く未来を形にすることがわたしたちの仕事です。



## 目指す企業の姿

### ①経営理念

弊社は、1966年の創業以来「夢をカタチに」という言葉と共に成長してまいりました。お客様の夢を、また社員一人一人の夢を実現すること、これが弊社の存在価値だと確信しております。

### ②経営戦略

創業以来、山梨県だけを地盤とし成長させて頂いてきましたが、近年は東京・長野へも進出しユーザーを増やしています。  
また自社パッケージの全国への拡販にも力を入れており北海道・九州においても導入ユーザーがおります。

### ③将来ビジョン

山梨県内の得意先を一番に考えながら、近隣の東京・長野・静岡への進出を推し進めていきたいと考えています。  
クラウドサービスにおける県内一のトップ企業を目指します。

## 経営者、先輩社員から一言

### ①経営者から

代表取締役 浅原正樹



弊社は、「ICT を駆使し、顧客満足を第一とし、社会と社員に満足を与えられる会社であること」を社長方針として日々頑張っています。  
社員が幸せにならなければ得意先にも満足して頂けるサポートができないという考えです。明るく元気な人、発想力豊かな物作りの好きな人、コンピュータが大好きな人、私たちと一緒に働きましょう。

### ②先輩社員から

平成 25 年度採用



私は大学では応用物理を専攻していたこともあり、入社時は不安や戸惑うことも多くありました。しかし厳しさの中にも優しさを持つ先輩方に恵まれ、日々私自身、成長していると感じています。  
IT 業界は日々進歩しています。毎日が同じ仕事の繰り返しではなく、日々新鮮な気持ちで取り組めるやりがいのある仕事です。

# 食を通じて幸せを！ 株式会社 いちやまマート

**基礎情報** 事業内容 食料品を中心とした小売業（スーパーマーケット）

①所在地 〒409-3803 山梨県中央市若宮 50-1  
支店工場等 県内 12 店舗・長野県内 2 店舗

②電話・FAX TEL:055-278-6000 FAX:055-278-6012

③ホームページ <http://www.ichiyamamart.com/>

④設立 昭和 39 年

⑤資本金/売上高 49 百万円 / 22,000 百万円

⑥休日 曜日不定（シフト制）

⑦従業員数 203 人 平均年齢：39.7 歳

⑧初任給 大学院卒 201,100円 大学卒 201,100円 短大卒 176,770円 専修等卒 176,770円 高校卒 163,370円 中学卒 —

\* 既卒者については別途応相談

⑨福利厚生 健康保険  厚生年金  雇用保険  労災保険  産前産後休業  育児介護休業

その他 退職金制度

⑩最近の雇用状況

	23年度				24年度				25年度			
	大学院・大学卒	短大卒	専修等卒	高校等卒	大学院・大学卒	短大卒	専修等卒	高校等卒	大学院・大学卒	短大卒	専修等卒	高校等卒
採用人数	8	0	1	0	6	1	2	0	14	0	1	2
離職者数	2	0	0	0	2	0	1	0	0	0	0	0



## 学生から見た魅力

取材学生：帝京科学大学 生命環境学部

### ①職場の雰囲気

従業員の方に職場の人間関係について尋ねた時に「時には上司に怒られることもありますが、人間関係で特に困ることはないです」という話を聞きました。その話の通り、取締役や総務部の方が従業員に話しかけている様子は、同僚のような親しみがあり、温かな職場であると感じました。また、店舗裏を見学させていただいた時に、上司の方が部下へ指導している場面に遭遇しました。困ったことがあっても丁寧に指導してくれそうな職場だと思いました。

### ②将来性

食を通しての「健康・幸せ・安全」を提供することを基本方針として社内での取り組みを図るとともに、全社員への教育も充実していることがうかがえました。最近では県内のみならず長野県にも新店舗を展開する等、機会があれば今後も店舗を拡大したいとの話をお聞きし、全社一丸となって会社の発展を目指している印象を強く受けました。また、同業他社と比べ自社のオリジナル商品の開発・品揃えにも力を入れており、常に新たな事へ挑戦している強い姿勢に今後の将来性を感じ取ることができました。

### ③働きがい

働く際は、単に従業員達の作業場としてではなく、お客様のための売り場としてお客様に喜んでいただくために働き、商品を売るだけでなく幸せもお届けするというお客様を第一に考える意識の強さが、この会社の強みであり素晴らしさだと感じました。また、研修を長期間（8 カ月）行ったり、部門別に勉強会を開催したりと、社員の日々のスキルアップを図るための努力の様子が窺えました。お客様の食の安全を考え目標を明確にし、社員一丸となり取り組んでおり、自己を磨ける企業だと思いました。

## 企業の強み

弊社は「健康的な食生活が幸せをもたらす」という経営理念のもと、「おいしさ 健康 安心」にこだわった品揃えをしています。また、化学合成の添加物を使用しない食品「美味安心」「ビミ・ドゥーエ」の開発にも取り組んでいます。これ以外にも、お客様をご招待しての工場見学ツアーや講師をお呼びしての講演会など健康に関する情報発信にも取り組んでいます。



## 目指す企業の姿

### ①経営理念

「店はお客様のためにあり社員とともに栄える」  
「健康的な食生活が幸せをもたらす」  
私達はお客様へ「おいしいものを食べる」と「食を通じて健康を作る」という「食を通じた幸せ」を提供することが使命だと考えています。

### ②経営戦略

1 つ目は「おいしさ」。新鮮であること、「県内ではいちやまだけ」という商品を揃えること、素材の良さにこだわることを大切にしています。  
2 つ目は「商品開発力」。私たち自身がメーカーさんと協力して商品を作ることができるまでに商品開発力をつけてきました。  
今後もこの 2 つが経営の大きな柱となると考えています。

### ③将来ビジョン

私達はお客様に「食べることが健康」ということを伝えていきたいと考えています。その為に今後もおいしさと健康を提供していきます。またお客様に健康に関する情報を発信するため、お客様を対象としてセミナー等の開催も行っています。

## 経営者、先輩社員から一言

### ①経営者から

代表取締役社長 三科 雅嗣



いちやまマートが求めているのは、「明るく、前向きで、問題解決能力のある人」。また、他人の立場に立って考えられる人、自分に対しても他人に対しても向上心のある人です。一緒にお客様へ食を通じての幸せをお届けしませんか？

### ②先輩社員から

平成 25 年度採用



まずはいろいろな企業を見てください。面接審査はリハーサルすることが大切です。  
①アピールポイントを持って話をする②前の人の意見に流されない③笑顔を決めたいことを意識して練習してみてください。



# 明日のフィールドへ アスフィール 株式会社

## 基礎情報

## 事業内容

全国の大学、高校、中学校、小学校等を対象とした卒業記念品・卒業用品・学校向けサービスの企画立案・販売

①所在地 支店工場等 〒400-0867 山梨県甲府市青沼 3-17-15

②電話・FAX TEL:055-233-1141 FAX:055-233-1142

③ホームページ <http://www.asfeel.jp>

④設立 昭和 23 年

⑤資本金/売上高 10 百万円 / 1,178 百万円

⑥休日 土曜、日曜、祝日  
(総合職は土曜、日曜、地域総合職は土曜がそれぞれ会社カレンダーによる)

⑦従業員数 32 人 平均年齢：35.4 歳

⑧初任給 大学院・大学卒 総合職：205,000円 / 地域総合職：180,000円 短大卒 応相談 専修等卒 応相談 高校卒 応相談 中学卒 応相談  
\* 既卒者については別途応相談

⑨福利厚生 健康保険  厚生年金  雇用保険  労災保険  産前産後休業  育児介護休業

その他 退職金制度、総合職への社用車貸与（通勤での使用可）、慶弔休暇

## ⑩最近の雇用状況

	23年度				24年度				25年度			
	大学院・大学卒	短大卒	専修等卒	高校等卒	大学院・大学卒	短大卒	専修等卒	高校等卒	大学院・大学卒	短大卒	専修等卒	高校等卒
採用人数	3	0	0	0	3	0	0	0	4	0	0	0
離職者数	0	0	0	0	0	0	0	0	0	0	0	0



## 学生から見た魅力

取材学生：山梨学院大学 法学部

### ①職場の雰囲気

訪問した際、従業員の方に明るく迎えていただき、大変うれしい気持ちになりました。その後、会議室で会社の企業理念などわかりやすく説明していただきました。社内の見学では、学校ごとに過去製作した記念品がきれいに保管されていて、誰が見ても判別できるよう、整理整頓が行き届いていると感じました。また、社長室がなく、従業員全員が同じフロアで仕事をしている光景を目の当たりにして、会社全体の一体感を強く感じました。

### ②将来性

アスフィールは、県内だけでなく、全国の学校へ記念品の販売やサービスを提供する会社でありながら、近年の少子化の影響による学校数減少をリスクと捉えず、むしろそこでイノベーションを起こすと、前向きです。そして、従業員一人一人が知恵を出し合い全員で共有できるものを作っていることや努力した分だけ会社に貢献できるとの思いが、各学校や関係会社からの信頼にもつながり、これからも長期的な連携を構築できると感じました。

### ③働きがい

新入社員のときから責任ある仕事を任されています。しかし、ここ数年新卒者の離職者は一人もいないのです。従業員の方々は大変なことは多いがそれ以上にやりがいを感じる、自分の成長を実感できると話してくれました。「企業と従業員の自己実現の同時達成」の理念のもと、困ったことがあっても上司のサポートがあり、自分が仕事を任せられ周囲との信頼関係を築きながら成長ができる環境に離職者が出ない理由と働きがいを感じました。

## 企業の強み

1993年に株式会社に改組して以来、メインマーケットを「学校」へと集中すべく大きく舵をきりました。以来、21期連続で学校関連の売上において増収を続けてきました。22期目の本年度も業績は順調に推移しています。卒業用品・卒業記念品や文化祭・体育祭で使用されるプリントウエアなどの分野で圧倒的なポジションを確立しつつある弊社の強みは競争力の高い商品群や独自カタログをベースとしたマーケティング力です。そして、そのすべての源泉は強い「人材」力です。



## 目指す企業の姿

### ①経営理念

【企業理念】健全な企業活動を通じて、継続的に価値を創造することにより、社会貢献・企業の発展・社員の自己実現を同時に達成する。  
【ASFEELWAY】①知識集約的ビジネスの展開②長期的視点に基づく事業運営③強い責任感と規律を前提としたチーム力④結果ではなく動機、過程(プロセス)による評価⑤目的を共有できる人材の採用と継続的成長

### ②経営戦略

2013年度の取引校数は全国で約8,000校に達しました。弊社は競争力の強い商品を数多く有していますが、市場シェアは最も高いものでも20%程度です。マーケットシェアはまだ拡大が可能です。強い人材により継続的にビジネスプロセスの高度化を進めるとともに、協力会社と連携し、その製造プロセスに深く関与することで商品力の一段の強化を推進します。そして、既存ビジネスにおいてさらなる競争優位を確立したいと考えています。

### ③将来ビジョン

弊社のビジネスは単に学校市場へ商品を販売するだけのものではなく、「学校」の様々なシーンに対しソリューションを提供するものだと考えています。全国の学校に直接アクセスしている企業は意外と少なく、その情報力は大きな可能性を秘めたものになっていると感じています。「学校」に対し、より付加価値の高いソリューションを提供していくことが長期ビジョンです。「独走」から「独創」へチャレンジを続けていきます。

## 経営者、先輩社員から一言

### ①経営者から

取締役 山本 浩明



22年前に、業態変更を決断したとともに、一地方都市で誕生した小さなビジネスは着実にその歩を進めて、今大きな可能性の前に立っています。私たちは、常に自らの頭で考え、選択し、行動してきました。私たちのビジョンは、「学校」にとって真のパートナーとなることです。そして、その推進力はあくまでも「人材」です。弊社の企業理念やASFEELWAYに共感していただける「人材」の採用と、その育成を通じ、ビジョンに向かいさらに力強く前進していきたいと考えています。

### ②先輩社員から

平成 24 年度採用



常に前進し続け、学校に有益な商品やサービスを提供し、学校にとって欠かせない存在になり得る企業です。業務内容は多岐にわたり、職種や年齢を問わず、若いうちから責任のある仕事を任せられ、やりがいを感じています。学校への訪問営業や商品企画など、日常のあらゆる業務から、自ら考え行動する力を日々学び続けています。また、社内の雰囲気、新しい社屋、チームとして前進する姿勢を大切にしている点など職場環境も非常に良いです。

卸売業、小売業

## ソリューションサポート むろい 株式会社

### 基礎情報

### 事業内容

レディスアパレル（店舗開発～運営）  
ギフト・イベント関連商品・事務服ユニフォーム等販売

①所在地 支店工場等 〒409-3886 山梨県中央市流通団地 1-5-2

②電話・FAX TEL:055-273-6000 FAX:055-273-6011

③ホームページ <http://www.muroi.co.jp>

④設立 昭和 27 年

⑤資本金/売上高 84 百万円 / 1,636 百万円

⑥休日 日曜、その他会社カレンダーによる  
GW、夏季休暇、年末年始

⑦従業員数 94 人 平均年齢：34.0 歳

⑧初任給 大学院卒 応相談 大学卒 203,000円 短大卒 172,000円 専修等卒 172,000円 高校卒 応相談 中学卒 -

\* 既卒者については別途応相談

⑨福利厚生 健康保険  厚生年金  雇用保険  労災保険  産前産後休業  育児介護休業

その他 退職金制度、契約リゾート施設

### ⑩最近の雇用状況

	23年度				24年度				25年度			
	大学院・大学卒	短大卒	専修等卒	高校等卒	大学院・大学卒	短大卒	専修等卒	高校等卒	大学院・大学卒	短大卒	専修等卒	高校等卒
採用人数	2	0	0	0	1	1	0	0	3	0	0	0
離職者数	0	0	0	0	0	0	0	0	0	0	0	0



### 学生から見た魅力

取材学生：専門学校サンテクノカレッジ マルチメディア科

#### ①職場の雰囲気

会社の中を見させていただき、従業員の方々がとても若く、明るく広い空間で仕事をしている姿が印象的でした。お会いする方が皆挨拶をしてくださり、とても雰囲気の良い会社であると感じました。会社の説明をしてくださった方々も、私たちの緊張が和らぐような雰囲気を作ってくださいました。また、仕事仲間とフットサルをしたり、マラソンに参加したりという話をお聞きし、働いている方々の仲の良さを感じました。

#### ②将来性

長期に亘る安定化経営の裏には、問屋から小売業へと事業を広げたり、ひとつの商品にこだわらずお客様のニーズに合った商品を扱ったりと、時代に合わせ常に変化とチャレンジをしてきたことが大きいのではないかと感じました。また、インターネット通販等新たな展開も考えられており、時代の流れ、お客様のライフスタイルに合わせた事業に挑戦していく姿勢に安定性、将来性を感じました。

#### ③働きがい

婦人服だけでなく、冠婚葬祭の引き出物や洋服、子供服など様々な事業も展開されており、様々な分野で活躍することのできる職場だと感じました。お客様に寄り添った形での営業をすることにより、お客様の喜びなどを肌で感じられると思いました。部署により出張が多いようですが、自分が手掛けた服を着ている人を見かけた時など、仕事のやりがいを直に感じることのできる仕事だと感じました。

### 企業の強み

創業明治元年、会社設立昭和 27 年と 146 年続くとても長い歴史ある企業です。しかし仕事内容は時代の流れやニーズに合わせて常に変化し、お客様とのコミュニケーションを図りネットワークを構築しチャレンジし続ける企業です。企業内容、個人能力、社会貢献全てにおいてレベルアップを積み重ね、社員一人一人がレベルの高い幸せを満喫できる企業を目指します。



### 目指す企業の姿

#### ①経営理念

社は『人の和、信頼の輪』、社訓『最大の会社たるより、最良の企業たれ』は 146 年続く歴史の中で継続して経営の根幹にあります。Communication & Network とは社是を現代の表現に置き換えた言い方で、社員一人一人のお客様に対する基本姿勢となっております。また社訓にありますように、形の大きさより内容の充実を堅持したことにより、長い歴史の中で多くの困難も乗り越えてきましたし、これらの基本は今後も守られていきます。

#### ②経営戦略

時代の流れ、お客様のライフスタイルや文化に合わせた経営内容、事業内容は常に変化し、チャレンジし続けてまいりました。お客様のニーズの多様化が進むなか、最近の 10 年においては、お客様の真のニーズをいかに正確に理解し、それに応えるための『市場の確保』『売り場の確保』に向け常に商品開発・市場開拓を行っております。お客様の立場にたった『魅力ある企画・商品・売り場・演出』と常に提案しております。

#### ③将来ビジョン

私たちが考える『お客様』とは、単に消費者だけでなく、エンドユーザー、お取引先、メーカー、パートナー、むろいに関わる全ての方を『お客様』と思っております。お客様とのコミュニケーションを図りネットワークを構築し社会の変化やニーズに合わせて常に変化とチャレンジしていく、そのことによりお客様に満足していただき、社会に貢献する存在であり続けることとなり、企業・社員の成長にも繋がっていくと考えております。

### 経営者、先輩社員から一言

#### ①経営者から

代表取締役社長 室井 聡一郎



学校で学ぶ知識はもちろん重要ですが、それ以上に社会に出てからの勉強が自分のレベルアップに必要となってきます。まずは WILL (志) > SKILL (技)。強い志をもって何事にも《チャレンジ》してもらいたいと思います。  
◎常に上を目指しましょう  
◎常に創意工夫しましょう  
◎常に最善をつくしましょう

#### ②先輩社員から

平成 21 年度採用



アパレルという流行に左右されやすい業種ですが、直営店を持つことでお客様の声をダイレクトに取り入れる事ができ柔軟な対応が出来る事が強みです。華やかな業界と思われがちですが、大変なことも沢山あります。しかしお客様の笑顔を見たときにそれ以上のやりがいを感じます。専門的な学校に行ってもファッションに興味があり、人と接することが好きな人なら働きながらスキルを身につけて能力を活かせる職場です。

# 101年目のチャレンジャー 株式会社 渡辺商店

## 基礎情報

## 事業内容

菓子・食品・アイスクリーム・冷凍食品・製菓用原材料の卸売、  
山梨県産のドライフルーツの製造卸売

①所在地 〒409-3885 山梨県中央市山之神流通団地 1-1-1

支店工場等 吉田支店 富士吉田市新倉 264-1  
東京支店 東京都八王子市大和田町 6-10-26 紀之下ビル 201号

②電話・FAX TEL:055-273-5511 FAX:055-273-0345

③ホームページ <http://www.watanabeshoten.net/>

④設立 大正2年

⑤資本金/売上高 29.7百万円 / 7,445百万円

⑥休日 第2第3土曜、日曜、祝日  
夏季休暇、年末年始

⑦従業員数 55人 平均年齢：44.1歳

⑧初任給 大学院卒 応相談 大学卒 196,000円 短大卒 応相談 専修等卒 応相談 高校卒 156,000円 中学卒 ー

\*既卒者については別途応相談

## ⑨福利厚生

健康保険  厚生年金  雇用保険  労災保険  産前産後休業  育児介護休業

その他 福祉保健、確定拠出年金加入、永年勤続表彰5年毎、慶弔休暇

## ⑩最近の雇用状況

	23年度				24年度				25年度			
	大学院・大学卒	短大卒	専修等卒	高校等卒	大学院・大学卒	短大卒	専修等卒	高校等卒	大学院・大学卒	短大卒	専修等卒	高校等卒
採用人数	0	0	0	0	3	0	0	0	0	0	0	0
離職者数	0	0	0	0	0	0	0	0	0	0	0	0



## 学生から見た魅力

取材学生：山梨学院大学 法学部

### ①職場の雰囲気

会社の中に入ったとき、働いている社員の方々から笑顔で挨拶をさせていただき、とても温かい印象を受けました。会社説明を受けた際には、商品の試食を交えながら、分かりやすく丁寧に教えていただきました。また、社内では社長や課長など目上の方々も同じ場所に机があり、経営者と社員の距離が近く感じられ、社員一人一人が活気に満ち溢れて仕事をしているように感じました。

### ②将来性

会社の経営が100年も続き、今年で101年目となる渡辺商店は、その時代に合うように自分達で変革をしながらお客様に満足していただける商品を開発しているのだと感じました。常においしい食品を開発、提供していることで、得意先などからも厚い信頼を得ているのだと思いました。そして、山梨県産のフルーツを無添加で年中食べられるように、改良を加えて全国へと広めているところに将来性を感じました。

### ③働きがい

食品の原料のみを売っているだけではなく、オリジナルPB商品を考え、それらを各メーカーの方々に提案するために、社員一人一人のアイデアが出されているというところから、社員全員が目標を持って業務に取り組んでいけると感じました。また、個人の能力、やる気次第では責任ある仕事を任されていることから社員自身が会社に貢献していると感じ取ることができました。

## 企業の強み

弊社は、大正2年創業者渡邊益貴が甲府市内で砂糖・小麦粉の卸売を始め、今年で101年が経ちました。現在では製菓用原材料に加え、菓子、一般食品、飲料、冷凍食品、アイスクリームと取り扱い品目を広げ、総合食品卸として山梨県を中心に長野・静岡・三多摩地区へと商圏を広げています。また、近年では、山梨の自然の恵みでもある旬のフルーツをセミドライ化した商品を製造開発し、全国に展開しています。常にお客様のニーズに応えるべく、新しい商品の企画・開発に励んでおります。



## 目指す企業の姿

### ①経営理念

1. お客様から（仕入先・販売先から）信頼の高い会社。
  2. 社員を大切にしている会社。
  3. 社員が優秀と言われる会社。
- 変化革新の時代に対応できる優秀な人材の育成に努め、会社の繁栄が社員一人一人の幸福に結びつくものであるとの認識のもとに、山梨県内で一番の最良最上の流通機関をつくり、社会の発展に貢献する。

### ②経営戦略

弊社は、山梨県で地元で役立つ流通業として存続していきます。今「地産地消」が叫ばれていますが、弊社は「地産」では、地域の製造メーカーさんとの「共創」を目指します。また、「地消」では、地元で作られた商品の「県内、県外への販路拡大」を目指していきます。さらに「フルーツ王国山梨」の発展に寄与するため「フルーツの販売と加工」を手がけていきます。

### ③将来ビジョン

「みんなの美味しい / おいしい笑顔が見たい」を将来への「有意義な目的」と定め、次の100年を目指して、「社員の笑顔のために・家族の笑顔のために・お客様の笑顔のために」を「明確な価値観」として位置付け、安全・安心はもちろん、美味しい / おいしい商品を、皆様方にお届けし続ける事を目指しています。

## 経営者、先輩社員から一言

### ①経営者から

代表取締役社長 渡邊 昇



社会人として皆さんは、いよいよ月謝を支払っている側から、月給をもらう側へと、180度身分が変わります。入社してからの10年間で、皆さんのその後の人生を決定付けます。この社会人としてスタートする期間で、しっかりと自立出来る人間になっていただくよう、私どもは、貴方をサポート致します。しかし「主役は貴方自身」です。

### ②先輩社員から

平成23年度採用



入社当初、営業としての知識は全くなく不安でいっぱいでした。しかし、先輩社員が優しく丁寧に教えてくれ、必ず後ろからサポートしてくれたので不安が無くなりました。お客様と密着した仕事なので、常にお客様の事を考え、お客様の想いを形にすることを考えています。そのため日々自分自身の知識、能力向上が求められますが、その分責任感とやりがいを持つことが出来る会社です。

## やわらかアタマで考えます 株式会社 Rolling-C

### 基礎情報

### 事業内容

顧客のマーケティング（売上げが増える仕組み作り）を支援するための商品の販売方法の提案等

①所在地 〒400-0046 山梨県甲府市下石田 2-29-14 Lab.1-2F  
支店工場等 渋谷支社 東京都渋谷区猿楽町 2-3 magi305

②電話・FAX TEL:055-228-4125 FAX:055-228-4135

③ホームページ <http://www.rolling-c.co.jp/>

④設立 平成8年

⑤資本金/売上高 10百万円/65百万円

⑥休日 土曜、日曜、祝日

⑦従業員数 4人 平均年齢：30.0歳

⑧初任給 大学院卒 応相談 大学卒 160,000円 短大卒 160,000円 専修等卒 160,000円 高校卒 応相談 中学卒 応相談

\*既卒者については別途応相談

⑨福利厚生 健康保険  厚生年金  雇用保険  労災保険  産前産後休業  育児介護休業

その他 退職金制度、慶弔休暇

### ⑩最近の雇用状況

	23年度				24年度				25年度			
	大学院・大学卒	短大卒	専修等卒	高校等卒	大学院・大学卒	短大卒	専修等卒	高校等卒	大学院・大学卒	短大卒	専修等卒	高校等卒
採用人数	0	0	0	0	0	0	0	0	1	0	0	0
離職者数	0	0	0	0	0	0	0	0	0	0	0	0



### 学生から見た魅力

取材学生：山梨県立大学 国際政策学部

#### ①職場の雰囲気

まず視覚的に感じたものは、クリエイターの方々が集う職場でした。規模の小さなオフィスでしたが、外観・内装共に学生が憧れるような「お洒落なオフィス」という印象を受けました。

また、お話を伺う中で印象的だったのは、入社したばかりの若手従業員の方と経営者の方々と距離の近さでした。

私たち学生への親切な対応も含め、その職場内のアットホームな雰囲気が人間関係の良い働きやすい職場環境であることを物語っていました。

#### ②将来性

Rolling-Cは「クライアントが納得するものを作るため、相手とシンクロナイズする（同化する）」ということを理念に、高いプロ意識でクリエイティブな視点に立った提案をしています。

時代とともに変遷するニーズや文化に対応するため、「Rolling-C」の名前の通り、常に前を向いて“転がり続ける”企業であると思いました。

今後、さらに企業や地域から必要とされることが期待できると思います。

#### ③働きがい

創造することはその道のプロであっても簡単なことではありません。私の中で最も印象的だったのは、その創造過程で苦しみ、追い込まれても決して妥協せず、あくまで結果にこだわっていらっしやることでした。

これでこそこの仕事に「働きがい」が生まれるのだと思います。

作品が完成したときの喜びと、そのもう一段階先のお客様に喜ばれたときの喜び。非常に難しい分、成し遂げた時の達成感も大きいものなのだと感じました。

### 企業の強み

Rolling-Cの「C」は creative の頭文字。クリエイティブは日本語では、「創造的な、独創的な、創造[創作]力のある…」と訳されます。Rolling-Cの特長は、この創造的なアタマ（考え方）を持っている人たちの集団であり、必然的にこの業界は、創造的な「何か」が優れているか否かで凌ぎを削る業界です。



### 目指す企業の姿

#### ①経営理念

【creative】クリエイティブの日本語訳は今や「その類のシゴトや業界」といった意味で捉えられていることが多くなっています。

それは間違いではないのですが、私たちが最近特に必要としている能力は、むしろ【imagination】イマジネーションに近いのではないかと感じています。言い換えれば「自ら生み出すチカラ」といったらいいでしょうか。もっと言えば、ライスワークではなくライフワークを求める理念なのかもしれません。

#### ②経営戦略

ライフワークで陥りやすいポイントは、「自分本位」「ルーズ」「金銭感覚の欠落」などです。しかし、人間は生きて行く限り、現代社会を暮らして行く限りは、お金と、ルール、人間関係は保たなければなりません。自由な発想は必要ですが、社会人としての常識も必要です。

Rolling-Cの経営戦略は、そんな「人間力」のチーム化、ディレクターズ集団を形成していくことです。

#### ③将来ビジョン

ニーズとウォンツそして文化は、時代とともに変遷していきます。それはまさしく、Rolling-CのRollingに込められた意味的な背景です。留まらないこと。つらくとも常に前をしっかりと見据えて前進すること。そこに将来的なビジョンは生まれてきます。ただし、将来は、過去と現在が生み出す産物であることを認識しなければならないことを忘れません。

### 経営者、先輩社員から一言

#### ①経営者から

代表取締役 小澤 球美



私はグラフィックデザイナーからアートディレクター、クリエイティブディレクターを経てこの会社の経営に携わっています。皆さんに何よりも必要なのは「こうなりたい」という意志です。「何でもいいからシゴトをしたい」と思っている方は、私の会社では働けません。でも、諦めることはありません。何よりも必要なのは「こうなりたい」を実現するための努力です。その「意思」が何よりも強いチカラであることを覚えておいてください。

頭だけで考えないで、手や足や五感のすべてを使い、行動しながら考えてください。

#### ②先輩社員から

平成26年度採用



私は自分の考えをかたちにできる仕事をしたいと考え、4月からこの会社で働き始めました。働くことの大変さ、お金を稼ぐ難しさを痛感しながら、勉強勉強の毎日です。今は、先輩方の力を借りながら様々なプロジェクトに参加し、映像やパンフレットの制作など、日々多くのことを学んでいます。社会人になり、学生のときには感じたことのない緊張感や責任感がありますが、その分やりがいのある仕事なので、自身の成長と会社に貢献していきたいと考えています。

## 空気と水と大地の環境診断 株式会社 山梨県環境科学検査センター

**基礎情報** **事業内容** 生活、環境に関わる各種測定、分析、調査及び付帯するコンサルティング

①所在地 〒400-0111 山梨県甲斐市竜王新町 2277-12  
支店工場等 東京営業所 東京都千代田区神田須田町 1-2 香洋ビル 3階

②電話・FAX TEL:055-278-1600 FAX:055-278-1601

③ホームページ <http://www.yrce.co.jp>

④設立 平成 14 年

⑤資本金/売上高 20 百万円 / 464 百万円

⑥休日 土曜、日曜、祝日  
年末年始

⑦従業員数 48 人 平均年齢：45.1 歳

⑧初任給 大学院卒 199,500円 大学卒 199,500円 短大卒 182,800円 専修等卒 182,800円 高校卒 — 中学卒 —  
\* 既卒者については別途応相談

⑨福利厚生 健康保険  厚生年金  雇用保険  労災保険  産前産後休業  育児介護休業

その他 企業年金基金、退職金制度、子の看護・介護休暇、慶弔休暇

⑩最近の雇用状況

	23年度				24年度				25年度			
	大学院・大学卒	短大卒	専修等卒	高校等卒	大学院・大学卒	短大卒	専修等卒	高校等卒	大学院・大学卒	短大卒	専修等卒	高校等卒
採用人数	0	0	0	0	0	0	0	0	2	0	0	0
離職者数	0	0	0	0	0	0	0	0	1	0	0	0



### 学生から見た魅力

取材学生：帝京科学大学 生命環境学部

#### ①職場の雰囲気

社名からは堅苦しいという印象がありましたが、社内見学の際は、機器や検査方法についてわかりやすく丁寧に説明してくださり、また、社員の方が生き生きと自信を持って仕事をされている姿を拝見し、まさに「笑顔で心の余裕をもって仕事を行う」という訓言を実践している会社であると感じました。社長様をはじめ社員の皆様も気さくに話してくださり、自分もこの「和」を大切にしている会社の一員となり働きたいと思いました。

#### ②将来性

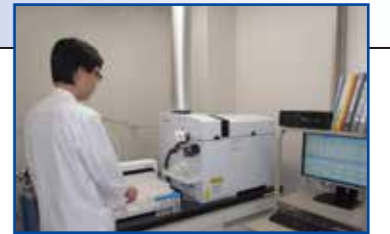
人々の生活に関わる身近な企業として、何よりもお客様との関係を大切にしており、お客様のニーズにいち早く応えること、また報告書については専門用語を交えてもわかりやすいようコメントで付加価値をつけるなど、他との差別化を図るための施策を常に考え、積極的に取り組んでいると感じました。将来的には遺伝子分析の分野への事業展開も視野に入れてお聞きし、今に満足せず未来に向かって邁進している企業であると思いました。

#### ③働きがい

今回の取材で、生活環境に関わる様々な検査室を実際に見学することが出来ました。そして、分析結果をお客様にわかりやすいように工夫するなど、お客様の為の努力を惜しまないこと、常に分析技術や知識の向上を図りながら業務に臨む企業の姿勢に魅力を感じるとともに、とてもやりがいのある仕事だと思いました。自分も今勉強している分野だけでなく、更に多くの知識・技術を身につけ、地球環境を守るお手伝いができればと思います。

### 企業の強み

弊社は県内でも有数の民間試験研究機関で、精度の高い測定・分析・調査で、安心・安全の「見える化」を提供しています。飲料水水質検査では県内の市区町村約70%の試験をカバー、河川水質検査では山梨県等の委託業務も行っています。また県内民間企業でいち早く「ゲルマニウム半導体検出器」を保有し、食品・飲料水・土壌等の放射性物質の測定に対応し、「空気と水と大地の環境診断」を合言葉に、日々業務に取り組んでいます。



### 目指す企業の姿

#### ①経営理念

私たちは、自然豊かな山梨で、自然と共生した豊かな社会を作るために、環境と人々の健康を守り、そして社会福祉の向上を目指し、お客様から信頼を得る企業としてニーズに即した事業活動を行います。

私たちは、以下の3原則を行動指針として大切に守っていきます。

- ・「誠実」に行動しよう。
- ・「努力」して事にあたらう。
- ・「和」を大切にしよう。

#### ②経営戦略

私たちは飲料水分析、環境水分析、土壌分析、放射能物質の測定（土壌・廃棄物・食品等）、材料分析、医薬品・食品分析及び各種コンサルティングを業務として県内外をシェアとして、幅広く営業展開しております。特に「笑顔で心の余裕をもってうるおいある仕事を行う」を中長期の訓言として計画を策定し、さらなるお客様のニーズにお応えできるサービスを提供するべく、日々努力しています。

#### ③将来ビジョン

多くの化学物質や気候変動が、人類及び地球上に生存するあらゆる生物に大きな影響を与えている中、私たちは環境の検査を通じ、私たちの生命を守ることはもちろん、地球と地球上に生存するすべての生物の為に、美しい地球環境を次の世代へ引き継ぐための手助けを行っています。私たちは科学技術を通じて地球の存続にかかわる環境問題に取り組み、持続可能な循環型社会の発展に貢献していきます。

### 経営者、先輩社員から一言

#### ①経営者から

代表取締役 小澤 一昭



私達は、『衣・食・住・環境』の検査を行っています。人の健康を守るために、地球の環境を守るために、生物多様性に富んだ環境で生物と共存する安全で住みよい環境のために、法律で定められた検査、設計・開発を伴う検査を通して数値化し、評価し、提言する仕事です。

健康、生物、化学物質、廃棄物、水、土壌、文化、情報等々。何事にも興味を持ち、志高く熱い心を持った若者を待っています。

#### ②先輩社員から

平成 25 年度採用



入社当初は環境に関する知識がほとんどありませんでしたが、先輩方に丁寧に教えていただき、分析技術・知識共に向上することが出来ました。

私は材料・製品の分析を主に行っています。常により良い分析方法等を考えながら進めることは非常に難しいですが、一つ一つの仕事にやりがいを感じています。

誰にでも相談しやすく、優しく・厳しく指導してくれるため、社会人として、分析のプロとして成長できる職場です。

# 人にやさしいホテル 株式会社 富士レークホテル

基礎情報 事業内容 宿泊、飲食、入浴サービス業

①所在地 〒401-0301 山梨県南都留郡富士河口湖町船津1  
支店工場等

②電話・FAX TEL:0555-72-2209 FAX:0555-73-2700

③ホームページ <http://www.fujilake.co.jp>

④設立 昭和7年

⑤資本金/売上高 20百万円/1,000百万円

⑥休日 シフト制(年86日)



⑦従業員数 67人 平均年齢: 37.8歳

⑧初任給  

大学院卒	190,000円	大学卒	190,000円	短大卒	180,000円	専修等卒	180,000円	高校卒	163,000円	中学卒	応相談
------	----------	-----	----------	-----	----------	------	----------	-----	----------	-----	-----

 \*既卒者については別途応相談

⑨福利厚生  
 健康保険  厚生年金  雇用保険  労災保険  産前産後休業  育児介護休業

その他 退職金制度、慶弔見舞金制度、独身寮、従業員食堂、研修旅行、生命保険制度  
 永年勤続表彰制度、プライベート国内旅行に対する補助制度、HB会(誕生会)等

⑩最近の雇用状況

	23年度				24年度				25年度			
	大学院・大学卒	短大卒	専修等卒	高校等卒	大学院・大学卒	短大卒	専修等卒	高校等卒	大学院・大学卒	短大卒	専修等卒	高校等卒
採用人数	4	0	0	3	3	0	1	2	5	0	0	0
離職者数	2	0	0	1	1	0	1	2	0	0	0	0

## 学生から見た魅力

取材学生：帝京科学大学 生命環境学部 大月短期大学 経済科

### ①職場の雰囲気

会社説明をしていただいた際は、社長が社員の方に話しかけ相槌を求める場面が印象的でした。社員の方々も社長に対して固くなりすぎず、普段からしっかりと対話をされている様子を感じ取れました。社長と従業員さんとの関係が近いからこそ、的確にトップの経営方針が伝わり、お客様に喜んでいただける接客ができているのだと思いました。

また、見学を終えホテルを出る時の最後まで笑顔で手を振り見送ってくださった担当者の対応を含め、素晴らしい人間関係を築いている職場だと感じました。

### ②将来性

高齢者やお子様連れのお客様だけでなく、富士山が世界遺産に登録されたことで今後も増えていく外国人観光客に向けて、語学研修なども含めたユニバーサルデザイン化に徹底的に取り組んでいました。

また、従業員が気づいたこと等をいつでも報告できる『社内メモ』があり、すぐに改善策やプランに反映されるとのことでした。お客様のニーズをしっかりと把握し、絶えず変化をいとわない姿勢が、更なる集客に繋がりを発展していく企業だと感じました。

### ③働きがい

若手従業員さんの話から、お客様の笑顔が見られることが働きがいであり、働くエネルギーにもなっていることがわかりました。客室を案内していただいた時に、高齢者の方や体の不自由な方の気持ちを考えて、客室のユニバーサルデザインの利点を説明してくださったので、常にお客様に対して思いやりを持って接しているのだなと強く感じました。その思いやりの提供が多くのお客様の笑顔に繋がっているのだと思いました。

## 企業の強み

「人にやさしいおもてなし」を志向する弊社は、ユニバーサルデザイン(以下、UD)に注力しています。15年前からホテルのUD化に取り組み、内閣府や山梨県から「UD優良施設」として表彰を頂くまでになりました。日本は今後益々高齢化すると見込まれ、そういうマーケットを見据え、弊社ではいち早く【人にやさしいホテル=UDホテル】の構築を目指し、事業展開しています。



## 目指す企業の姿

### ①経営理念

社是は【真・善・美の経営】。上辺でない「本物志向」の経営を目指しております。創業来80有余年にわたり、『お客様からの信用第一』の精神で事業を継続して参りました。「お客様に最善を尽くして差し上げる」というサービスマインドこそ、ホテル業の基本と捉えています。

### ②経営戦略

弊社では、お客様に接するスタッフの「現場力」を重視し、随時ボトムアップで意見具申してもらい、様々な角度からディスカッションを行ったりと、出来る限りの工夫を重ね、自由闊達で見通しの良い社風づくりに注力しています。

また、【人づくりが最重要】と捉え、様々な研修の機会も設けております。多様な力を持った方には是非入社頂き、一緒に切磋琢磨し成長していきましょう！

### ③将来ビジョン

◎外国人観光客受入に注力  
 富士山の世界文化遺産登録、2020年東京オリンピックの開催が決定されたこともあり、「海外観光客の増加が顕著」であり、ビジネスチャンスと捉えています。多様なゲストを「おもてなし」していくという課題にチャレンジしていきます。

## 経営者、先輩社員から一言

### ①経営者から

代表取締役社長 井出 泰 清



弊社では、≪ホテルの外観や設備といったハードだけで判断してもらう≫のではなく、【会社の運営方法や実際の仕事の仕方をオープンに開示し、理解頂いた上で応募して貰う】方法を採用しております。

従って【会社説明会】では様々なデータをお見せしたり、お話をさせて頂いており、毎回好評を得ております。

是非お気軽に【会社説明会】にご応募下さい。

### ②先輩社員から

平成25年度採用



私たちは日々試行錯誤しながら「おもてなし力」を高め、お客様はもちろんのこと、働く私たち自身も笑顔になれる職場を目指しています。

誰でも積極的に様々な提案ができるので意欲をもって仕事に取り組みますし、「富士レークホテルに来て良かった」というお客様の言葉で、それまでの大変さや努力が報われます。

人と接するのが好きな方、人を喜ばせるのが好きな方ならきっと楽しさの中にやりがいも感じられる職場です！

# 一人ひとりを大切に。株式会社 サンキョー(甲斐ゼミナール)

**基礎情報** **事業内容** 総合進学塾 (小・中・高校生への進学指導、予備校、通信教育、英会話スクールの運営)

①所在地 〒400-0016 山梨県甲府市武田 1-2-19  
支店工場等 山梨県全域、東京都、長野県、静岡県に教室を展開しています。

②電話・FAX TEL:055-251-5560 FAX:055-251-6010

③ホームページ <http://www.kai-semi.com>

④設立 昭和 49 年

⑤資本金/売上高 20 百万円 / 2,000 百万円

⑥休日 日曜、祝日  
GW、秋季休暇、年末年始

⑦従業員数 133 人 平均年齢：32.4 歳

⑧初任給 大学院卒 220,000円 大学卒 215,000円 短大卒 200,000円 専修等卒 応相談 高校卒 — 中学卒 —  
\* 既卒者については別途応相談

⑨福利厚生 健康保険  厚生年金  雇用保険  労災保険  産前産後休業  育児介護休業

その他 退職金制度、リゾートホテル会員、財形貯蓄、指定休

⑩最近の雇用状況

	23年度				24年度				25年度			
	大学院・大学卒	短大卒	専修等卒	高校等卒	大学院・大学卒	短大卒	専修等卒	高校等卒	大学院・大学卒	短大卒	専修等卒	高校等卒
採用人数	15	0	0	0	11	0	0	0	18	0	0	0
離職者数	8	0	0	0	1	0	0	0	5	0	0	0



## 学生から見た魅力

取材学生：山梨大学 生命環境学部

### ①職場の雰囲気

施設内は綺麗で、生徒が勉強に集中して取り組めるような良い環境づくりがなされているなど強く感じました。また、校長先生と従業員の方との間の距離が近く、風通しの良いアットホームな職場だなというイメージを持ちました。

校長先生の説明では、学習塾という立場にありながら、生徒の人間教育という面にも非常に力を入れているとおっしゃっていたことが印象的で、企業として教育に携わることへの真摯な姿勢をうかがい知ることができました。

### ②将来性

「教育とは何か」を考え、生徒に対しても従業員に対しても「土台づくり」から徹底した手厚い指導を行っている企業であり、その結果が、高い合格実績や少子化の進む今日での生徒数の確保につながっていると感じました。また、その企業理念を広めていくため全国に視野を広げており、多様化するニーズに応えられる教育サービスの提供を目指しています。

この日々邁進する姿勢や揺るがない信念には将来性を期待できると感じました。

### ③働きがい

「教育は勉強を教えるとともに、子どもたちの人格をも築き上げる。」という言葉が強く印象に残り、子どもたち一人一人の持つ個性や能力を引き出すという講師としての責任感、そして子どもたちが納得のいくまで徹底して教育を行うという熱意あふれる仕事に魅力を感じました。

また、教えるという立場である一方、子どもたちからも多くのことを学び得ることができ、子どもたちとともに自分自身も成長できる仕事であると感じています。

## 企業の強み

未来を生きる子どもたちの無限の可能性を信じ、その礎となる知識、学力を身につけさせたいとの思いから、地元密着、地域に根差した教育を信条に、県内で常にトップクラスの合格実績を上げています。「脱・ゆとり教育」が掲げられた現代、勉強に不安を抱えた子どもたちのニーズは多様化しています。集団授業のほか、個別指導部門 T.O.P を併設し、小学生の読み、書き、計算の反復学習に注力したクラスや空間把握能力育成目的のクラスも好評です。子どもたちの成長とともに、前進し続ける企業でありたいと考えます。



## 目指す企業の姿

### ①経営理念

教育は、社会発展と個人の教育の礎です。

未来を生きる子どもたちの教育は、社会的大事業であり、また、その教育の内容も非常に重要であると考えます。

甲斐ゼミナールは、真理の探究、向学心の醸成を通して、明るく、たくましく、未来を夢見る子どもたちを育てていきたいと考えます。

### ②経営戦略

教育サービスを提供するわけですから、高品質にこだわり、またニーズに的確に対応しなければなりません。

1. 教員の研修、養成、授業力で高い評価を受けること。
  2. 年 10 回の模擬試験を主催し、的確な受験情報を提供すること。
  3. 確かな合格実績を通して教育内容の説明責任を果たすこと。
- 以上3つが、甲斐ゼミナールの大きな柱です。

### ③将来ビジョン

少子高齢社会に変容しても、教育ニーズが衰退するわけではありません。より一層高度化すると思われます。教育内容、教育方法、教育技術、教育システム等の差別化と適格化を図り、信頼性と信用を追求し続けます。そして、多くの教育機関を糾合し、教育業界のオピニオンリーダーとして、社会の発展に貢献していきます。

## 経営者、先輩社員から一言

### ①経営者から

社長(甲斐ゼミナール校長) 大島 保



夢と希望を持った感性豊かな学生が多数応募してくれることを期待します。伸びる子どもたちを指導できるのは、伸びる意欲を持った若い力に他なりません。完成されたベテランだけではなく、社会の中でパワフルに何でもやってみようという冒険心も必要です。甲斐ゼミナールは、そんな若者を教育のプロフェッショナルとして育てていきます。

### ②先輩社員から

平成 25 年度採用



「先生、成績が上がったよ。」「先生のおかげで合格できたよ、ありがとうございます。」「どちらも講師冥利に尽きる言葉です。慣れないうちは、自分が「先生」と呼ばれることに違和感を感じました。しかし、大げさに言えば、一人の人生を変えるかもしれない大きな責任がある、大変やりがいのある仕事を任せられ、毎日がとても充実しています。

---

## きらり企業セレクション 山梨版

---

2015年1月31日発行

編集 山梨県中小企業団体中央会

発行 山梨県中小企業団体中央会

印刷 総合印刷 王文社

---